



Ársskýrsla 2008

Lykiltölur úr rekstri	3
Ávarp forstjóra og stjórnarformanns	4
Nýtt skipurit og framkvæmdastjórn	5
Starfsemin 2008	6
Ársreikningur	13
Skýrsla stjórnar	14
Áritun óháðs endurskoðanda	15
Rekstrarreikningur	16
Efnahagsreikningur	17
Eiginfjáryfirlit	18
Sjóðstreymi	19
Skýringar	20
Orðskýringar	35

Ritstjórn og umsjón: Ingimar Sigurðsson og Heiða Jóhannsdóttir
Hönnun og umbrot: Heiða Jóhannsdóttir og Þorgeir Valur Ellertsson
Prentun: Svansprent

Lykiltölur úr rekstri

	2008	2007	2006	2005	2004
Bókfærð iðgjöld	13.146	11.504	9.495	7.809	7.178
Iðgjöld ársins	12.367	10.831	8.956	7.806	7.619
Fjárfestingatekjur af vátr.rekstri.....	2.029	1.744	1.649	1.524	1.654
Aðrar tekjur af vátryggingarekstri	182	32	0	0	0
Tjón ársins	-10.941	-8.745	-7.586	-6.297	-5.945
Rekstrarkostnaður	-2.463	-2.080	-2.244	-2.142	-1.946
Endurtryggingakostnaður	-339	-510	-508	-651	-532
Hagnaður af vátryggingarekstri	836	1.272	267	240	850
Hagnaður (tap) af fjármálastarfsemi ...	-468	5.839	5.334	9.782	2.134
Aðrar tekjur	0	0	51	46	-22
Skattar	-126	3.881	-566	-1.672	-437
Hagnaður eftir skatta.....	242	10.992	5.086	8.396	2.525
Eigið fé	9.678	10.236	20.298	26.981	7.940
Vátryggingaskuld	20.720	19.667	18.714	17.708	18.345
Aðrar skuldir.....	1.581	1.347	6.620	6.461	4.394
Eigið fé og skuldir samtals	31.979	31.250	45.632	51.150	30.679
Tjónshlutfall	88,5%	80,7%	84,7%	80,7%	78,0%
Kostnaðarhlutfall	19,9%	19,2%	25,1%	27,4%	25,5%
Endurtryggingakostnaðarhlutfall	2,7%	4,7%	5,7%	8,3%	7,0%
Samsett hlutfall	111,1%	104,7%	115,4%	116,4%	110,6%
Fjárfestingatekjur og aðrar tekjur	17,9%	16,4%	18,4%	19,5%	21,7%
Rekstrarhlutfall	94,3%	89,9%	97,5%	97,4%	90,8%
Eigin vátryggingaskuld / Eigin iðgjöld	169,2%	186,3%	236,9%	258,7%	260,3%
Eiginfjár hlutfall	30,3%	32,8%	44,5%	52,7%	25,9%
Arðsemi eiginfjár.....	2,3%	55,3%	28,8%	39,4%	36,4%
Gjaldþol	9.678	10.236	18.798	26.331	7.290
Lágmarksgjaldþol	2.200	1.862	1.559	1.408	1.377
Gjaldþolshlutfall	4,40	5,50	12,06	18,70	5,29

Athugið:

IFRS reikningsskil voru tekin upp fyrir árið 2005 og ber að skoða tölur ársins 2004 í því ljósi.

Samanburðarfjárhæðum eldri ára hefur verið breytt til samræmis við framsetningu ársreiknings fyrir árið 2008.

Ávarp stjórnarformanns og forstjóra

Lýður Guðmundsson stjórnarformaður



Lýður Guðmundsson

Þegar efnahagsleg áföll ríða yfir reynir svo sannarlega á undirstöður atvinnulífs og fyrirtækja. Afkoma VÍS á árinu 2008 endurspeglar styrk félagsins og er árangur stefnu sem fylgt hefur verið síðan Exista eignaðist VÍS að fullu sumarið 2006.

Undanfarin ár hefur markvisst verið dregið úr markaðsáhættu í eignum VÍS og veitti sú stefna félaginu mikilvægt skjól við hrun fjármálamarkaða árið 2008. Áhættusamari eignir, svo sem í hlutabréfum, voru færðar yfir í aðrar einingar innan samstæðu Exista. Samhliða var byggt upp í VÍS eignasafn áhættuminni fjárfestinga, m.a. í ríkistryggðum eignum og bankainnstæðum. Þannig var stuðlað að því að öryggi váttryggingataka yrði sem best tryggt.

Að sama skapi hafa endurbætur í rekstri váttryggingafélagsins skilað árangri, sem meðal annars má sjá í góðri afkomu í váttryggingarekstri þrátt fyrir óvenjulega mikil tjón á árinu. Ég vil því nota tækifærið og þakka starfsfólki VÍS fyrir frábært starf, um leið og ég þakka viðskiptavinum félagsins fyrir viðskiptin á árinu 2008.

Guðmundur Örn Gunnarsson forstjóri



Guðmundur Örn Gunnarsson

Árið 2008 var erfitt ár fyrir íslenska þjóð. Fall bankanna, gengishrun, verðbólga og efnahagssamdráttur setti bæði fjölskyldur og fyrirtæki í afar erfiða stöðu.

Þessar hremmingar höfðu áhrif á VÍS, rétt eins og önnur fyrirtæki. Þrátt fyrir það tókst að skila rekstrinum með 242 milljóna króna hagnaði, sem teljast má vel viðunandi við þessar erfiðu aðstæður. Váttryggingareksturinn skilaði 836 milljóna króna hagnaði en tap var á fjárfestingastarfseminni.

Á árinu 2007 og upphafi árs 2008 voru gerðar breytingar á fjárfestingastefnu VÍS þar sem fjárfestingar voru færðar frá almennum markaðsverðbréfum yfir í ríkistryggð skuldabréf og bankainnstæður. Þegar Exista tók við félaginu árið 2006 var ákveðið að VÍS yrði rekið með svipuðu sniði og tryggingafélag á Norðurlöndum með höfuðáherslu á váttryggingareksturinn. Í því fólst að færa fjárfestingar félagsins yfir í áhættuminni fjárfestingar með jafnari ávöxtun. Vegna þessara áherslubreytinga varð tap félagsins vegna bankahrunsins minna en ella.

Það er mikilvægt fyrir váttryggingataka og tjónþola að eignir váttryggingafélags séu traustar og samsetning þeirra taki mið af því að dreifa áhættunni. Heildareignir VÍS eru mjög traustar. Váttryggingaskuld félagsins, þ.e. skuld félagsins vegna bóta til tjónþola, var um 20 milljarðar króna í árslok og eignir sem lagðar eru til hliðar til að greiða þá skuld voru mjög traustar, um 94% voru ríkistryggðar eignir og bankainnstæður.

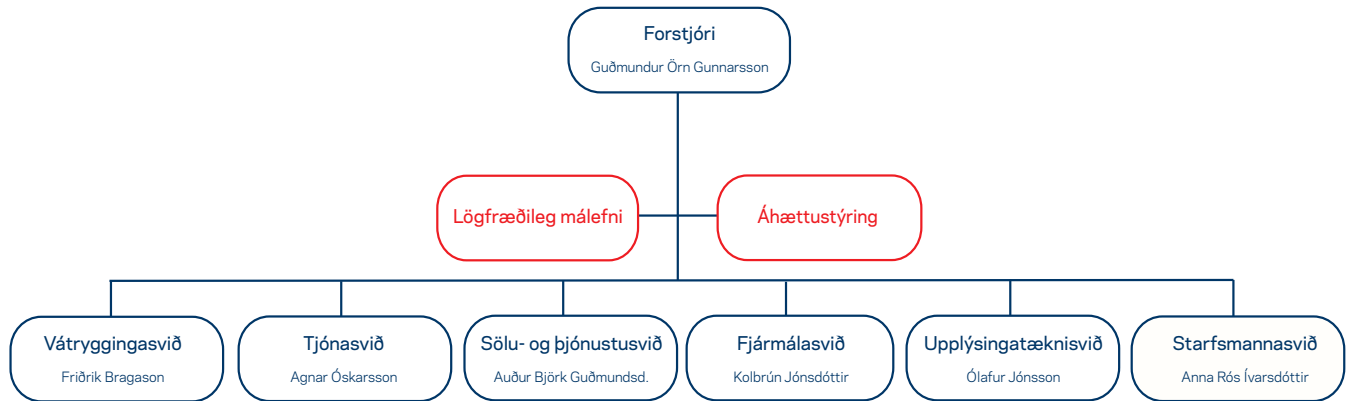
Starfsfólk VÍS átti stóran þátt í því hve vel tókst til á árinu. Mikið gekk á, óveður, náttúruhamfarir og hamfarir á fjármálamörkuðum. Með samstilltu átaki tókst að vinna úr þeim fjölmörgu vandamálum sem komu upp.

Nú er tími til að byggja upp.

Skapa þarf fyrirtækjum aðstæður til að blómlegur rekstur geti þrífist. Annars mun atvinnuleysi aukast og fleiri heimili munu þá lenda í vanda. Verðbólga þarf að verða sambærileg við það sem best gerist hjá nágrannaþjóðum okkar. Vextir þurfa að lækka og opna þarf aðgengi að lánsfé. Stjórnvöld verða að taka skjótar ákvarðanir. Á Íslandi býr vel menntað, harðduglegt fólk. Saman vinnum við okkur út úr þessu verkefni.

Já, nú er tími til að byggja upp.

Nýtt skipurit og framkvæmdastjórn



Nýtt skipurit tók gildi hjá VÍS 1. mars 2008. Um leið tók við ný framkvæmdastjórn en hana skipa framkvæmdastjórar auk forstjóra.

Vátryggingasvið ber ábyrgð á áhættumati, verðlagningu og vörupróun á líf- og skaðatryggingum fyrir einstaklingsmarkað og fyrirtækjamarkað. Erlend starfsemi félagsins heyrir einnig undir Vátryggingasvið. Framkvæmdastjóri sviðsins er Friðrik Bragason.



Tjónasvið ber ábyrgð á tjónaskoðunum, bótaákvörðunum og uppgjöri tjóna. Framkvæmdastjóri sviðsins er Agnar Óskarsson



Sölu- og þjónustusvið ber ábyrgð á þjónustu og sölu líf- og skaðatrygginga til einstaklinga, fyrirtækja, sveitafélaga og stofnana. Þjónustuskrifstofur félagsins heyra einnig undir sviðið auk markaðsdeildar og þjónustuvers. Framkvæmdastjóri sviðsins er Auður Björk Guðmundsdóttir.



Fjármálasvið ber ábyrgð á fjárfestingarekstri, innheimtum, uppgjöri, bókhaldi og áætlun. Auk þess heyra rekstrarmál félagsins undir fjármálasvið. Framkvæmdastjóri sviðsins er Kolbrún Jónsdóttir.



Upplýsingatæknisvið ber ábyrgð á rekstri upplýsingatæknimála félagsins s.s. stefnumótun, þróun upplýsingakerfa, rekstur alls vélbúnaðar og fjarskiptakerfa. Þá heyrir verkefnastofa VÍS undir upplýsingatæknisvið en það sér um verkefnastjórnun allra stærri verkefna félagsins. Framkvæmdastjóri sviðsins er Ólafur Jónsson.

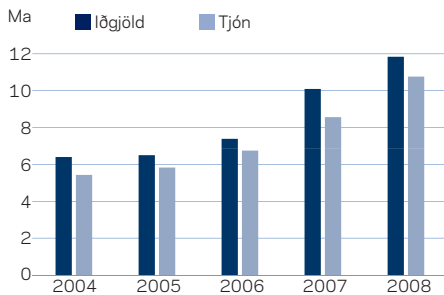


Starfsmannasvið ber ábyrgð á starfsmannamálum, starfsþróun og fræðslumálum félagsins auk þess að veita ráðgjöf við starfsmenn og stjórnendur. Framkvæmdastjóri sviðsins er Anna Rós Ívarsdóttir.

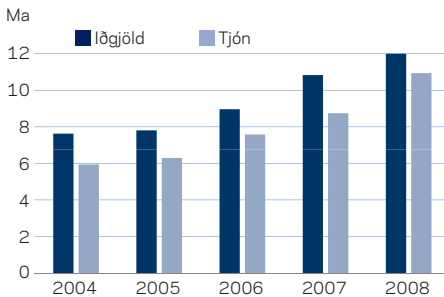


Starfsemin 2008

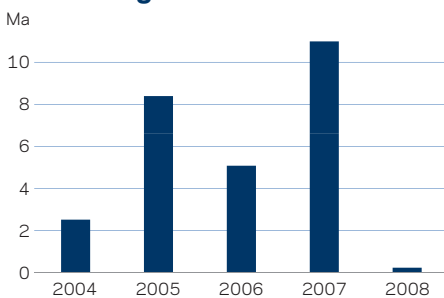
Eigin iðgjöld og eigin tjón



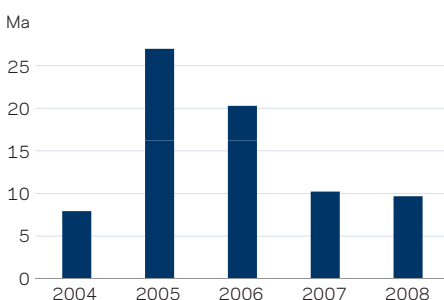
Iðgjöld og tjón ársins



Hagnaður eftir skatta



Eigið fé



Iðgjöld

Iðgjöld ársins námu 12.367 milljónum króna, sem er 14,1% hækkun frá árinu 2007. Eigin iðgjöld námu 11.847 milljónum króna og hækkuðu um 17,3% frá fyrra ári.

Tjón

Tjón ársins námu 10.940 milljónum króna, sem er 25,1% aukning frá fyrra ári. Eigin tjón ársins námu 10.771 milljón króna og hækkuðu um 25,7% frá fyrra ári. Tjónshlutfall ársins var 88,5% samanborið við 80,7% árið 2007.

Rekstrarkostnaður

Rekstrarkostnaður vegna váttryggingarekstrar VÍS hækkaði um 383,5 milljónir króna frá fyrra ári eða um 18,4%. Hækkun rekstrarkostnaðar má fyrst og fremst rekja til hækkunar á aðföngum, breytinga á húsnæði félagsins og kostnaðar við nýtt tölvakerfi. Rekstrarkostnaður ársins var 19,9% af iðgjöldum ársins samanborið við 19,2% árið 2007.

Fjármálarekstur

Tekjur og gjöld af fjármálarekstri námu 1.561 milljón króna og lækkuðu um 79,4% frá fyrra ári. Fjármunatekjur félagsins jukust verulega frá árinu 2007, eða úr 2.666 milljónum króna í 6.109 milljónir króna. Matsbreytingar fjárfestinga eru neikvæðar um 2.490 milljónir en voru jákvæðar um 4.539 milljónir árið áður. Niðurfærðar fjáreignir voru 1.812 milljónir en voru engar á árinu 2007.

Hagnaður ársins

Hagnaður af váttryggingarekstri nam 836 milljónum króna en tap af fjármálarekstri nam 468 milljónum króna. Hagnaður ársins eftir skatta nam 242 milljónum króna, sem er umtalsvert minna en árið áður.

Megin skýring minni hagnaðar má rekja til samdráttar í fjármunatekjum vegna erfiðleika á fjármálamörkuðum.

Fjárfestingar

Í árslok 2008 námu fjárfestingar VÍS 28.512 milljónum króna og jukust lítillega milli ára eða um 3,5%. Nokkur breyting varð milli ára á samsetningu eigna félagsins. Í árslok 2008 eru tæpir 20 milljarðar af eignasafni VÍS í ríkis-tryggðum bréfum og innlánnum.

Eigið fé

Eigið fé VÍS í árslok 2008 var 9.678 milljónir króna og lækkaði um 5,5% frá fyrra ári. Eiginfjárlutfall VÍS í árslok 2008 var 30,3% samanborið við 32,8% árið 2007.

Skuldir

Heildarskuldir VÍS í árslok 2008 námu 22.301 milljón króna en voru 21.014 milljónir króna árið 2007, sem er aukning um 6,0%. Váttryggingaskuld var 20.720 milljónir króna sem er aukning um 5,6% frá fyrra ári.

Sjóðstreymi

Handbært fé frá rekstri var 1.514 milljónir króna, en var 549 milljónir króna árið 2007. Fjárfestingahreyfingar voru 6.524 milljónir króna en voru neikvæðar um 9.923 milljónir árið 2007.

Handbært fé

Handbært fé í árslok var 8.898 milljónir króna og jókst um 7.239 milljónir frá fyrra ári en þá var handbært fé í árslok 1.659 milljónir króna.

Afkoma váttryggingagreina

Eignatryggingar

Iðgjöld ársins námu 3.062 milljónum króna, sem er 12,3% hækkun frá árinu 2007. Afkoman varð neikvæð um 266 milljónir króna, sem skýrist fyrst og fremst af gríðarlegum tjónþunga í húseigendatryggingum. Óveður, stór vatnstjón og hækkun á efniskostnaði eru atriði sem leiddu m.a. til hækkunar á tjónakostnaði.

Sjó- og farmtryggingar

Iðgjöld ársins námu 455 milljónum króna, sem er 4,4% hækkun frá árinu 2007. Afkoman varð jákvæð um 56 milljónir króna.

Lögboðnar ökutækjatryggingar

Iðgjöld ársins námu 4.624 milljónum króna, sem er 13,4% aukning frá fyrra ári. Hagnaður greinarinnar nam 1.442 milljónum króna, sem skýrist m.a. af jákvæðri matsþróun eldri tjóna.

Frjálsar ökutækjatryggingar

Iðgjöld ársins námu 1.994 milljónum króna, sem er 22,5% aukning frá árinu 2007. Aukningin er vegna fjölgunar skírteina, iðgjaldahækkana og vísitölubreytinga. Afkoman af þessari grein hefur verið neikvæð á síðustu árum og því miður náðist ekki að rétta hana við á árinu. Afkoman var neikvæð um 248 milljónir króna.

Ábyrgðartryggingar

Iðgjöld ársins í ábyrgðartryggingum námu 717 milljónum, sem er 7,0% lækkun frá fyrra ári. Óvenju mikill tjónþungi varð á árinu og nam tap af greininni 104 milljónum króna.

Slysatryggingar

Iðgjöld ársins í slysatryggingum námu 1.335 milljónum króna sem er 25,4% hækkun frá árinu 2007. Hækkunin er að mestu tilkomin vegna aukinna umsvifa í erlendum slysatryggingum og ferðaslysatryggingum. Neikvæð afkoma varð 149 milljónir króna og er sú niðurstaða að mestu tilkomin vegna tjónþunga í ferðaslysatryggingum og slysatryggingum sjómanna.

Erlendar endurtryggingar

Iðgjöld ársins í erlendum endurtryggingum voru 182 milljónir króna, sem er tæplega 46% hækkun frá árinu 2007 og kemur að mestu til vegna erlendra sjótrygginga. Hagnaður af erlendum endurtryggingum var 106 milljónir króna.

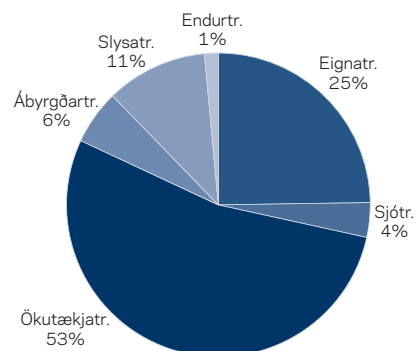
Fjárfestingastarfsemi

VÍS starfar eftir fjárfestingastefnu sem upphaflega var samþykkt árið 2007 og er endurskoðuð reglulega. Fjárfesting eigna til jöfnunar á váttryggingaskuld félagsins tekur mið af reglugerð nr. 646/1995 með síðari breytingum. Árið 2008 mótaðist verulega af fjármálakreppu heimsins. Á árinu 2007 dró VÍS verulega úr hlutabréfaeign sinni og hafði það jákvæð áhrif á niðurstöðu fjárfestingahlutans. Í árslok 2008 átti félagið um 20 milljarða króna í bankainnstæðum og ríkistryggðum verðbréfum. Ávöxtun ársins var vel viðunandi miðað við aðstæður en fjármálahlutinn skilaði félaginu um 1.561 milljón króna sem jafngildir 5,5% ársávöxtun. Niðurfærsla fjáreigna nam um 1.812 milljónum króna og því er afkoma af fjármálarekstrinum neikvæð um 468 milljónir króna á árinu. Miðað við núverandi aðstæður, telur félagið að 6,4% niðurfærsla fjárfestingaeigna félagsins teljist viðunandi.

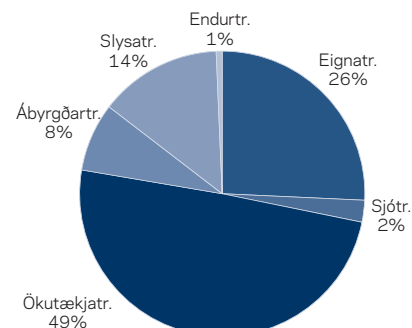
Áhrif fjármálakreppunnar á rekstur VÍS

Eftir hagvaxtar- og uppbyggingaskeið undanfarinna ára, tók við mikil niðursveifla og djúp efnahagskreppa síðari hluta árs 2008. Verður ársins væntanlega minnst í sögunni sem árs alþjóðlegra efnahagshamfara.

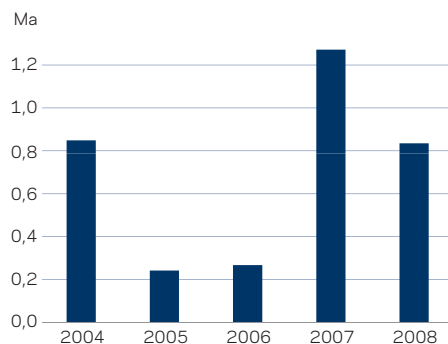
Iðgjöld ársins eftir váttryggingagreinum



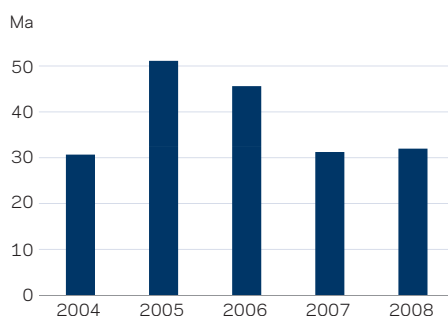
Tjón ársins eftir váttryggingagreinum



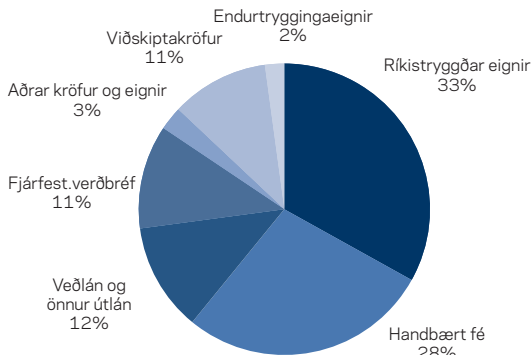
Afkoma af váttryggingarekstri



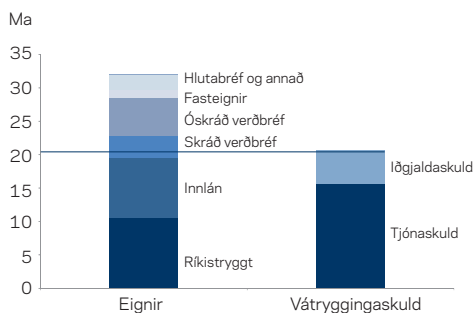
Heildareignir



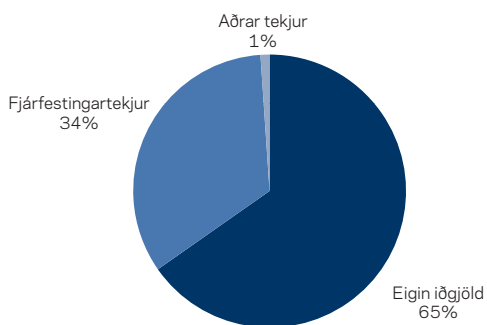
Samsetning eigna í árslok 2008



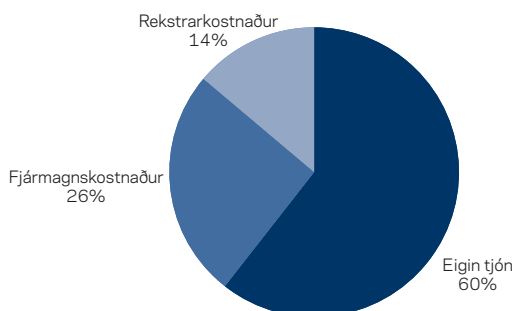
Samsetning eigna á móti váttryggingaskuld



Tekjur ársins 2008



Gjöld ársins 2008



Fjármálamarkaðurinn hér á landi fór ekki varhluta af þessu og hafði lausafjárskortur íslensku bankanna veruleg áhrif á atvinnulífið og heimilin í landinu. Frá því íslenska bankakerfið hrundi í október og íslenska ríkið yfirtók rekstur bankanna, hafa Íslendingar upplifað gríðarlega erfiðleika. Gengi íslensku krónunnar hríðféll, erlendur gjalddeyrir var skammtaður um tíma og sett voru á sérstök neyðarlög til að tryggja fjárstreymi. Mikill samdráttur varð í efnahagslífinu, einkum einkaneyslu en í desember varð verulegur afgangur af vöru- og þjónustuviðskiptum við útlönd. Strax á haustmánuðum dró verulega úr atvinnu, fyrst í byggingariðnaðnum og með bankahruninu jukust uppsagnir enn og búist er við enn auknu atvinnuleysi á árinu 2009.

Áhrif efnahagsniðursveiflunnar gætti að sjálfsögðu á rekstur VÍS. Eins og sjá má í reikningum félagsins þá var afkoma af fjárfestingastarfseminni mun óhagstæðari en undanfarin ár. Ræður þar mestu mun verri afkoma af fjárfestingastarfseminni vegna afskrifta og niðurfærslu á verðbréfaeign félagsins.

Áhættustýring

Áhættustýring er vaxandi þáttur í starfsemi VÍS og hefur hlotið formlegri sess í skipuriti félagsins en áður var. Þessi þróun helst í hendur við þær áherslur sem fram koma í nýjum gjaldþolsreglum, sem verið er að þróa innan Evrópusambandsins og munu ná til íslenskra váttryggingafélaga. Fyrirhugað er að þessar nýju gjaldþolsreglur, sem kallast „Solvency 2“, taki gildi árið 2012. Samtök evrópskra váttryggingaefirtlita (CEIOPS) hafa í samvinnu við váttryggingafélög á Evrópska efnahagssvæðinu, gert áhrifskannanir (QIS) til að kanna hvaða áhrif mismunandi útfærslur á gjaldþolsreglunum hafa á reiknað gjaldþol váttryggingafélaga. Fjórða áhrifskönnunin fór fram á árinu og hefur VÍS ávallt tekið þátt. Niðurstaðan sýnir sterka stöðu VÍS samkvæmt væntanlegum gjaldþolsreglum.

Í væntanlegum gjaldþolsreglum er aukin áhersla lögð á að greina áhættuþætti í starfsemi váttryggingafélaga og meta það fjármagn sem þarf til að mæta þeim. Þetta á jafnt við um áhættu í váttryggingarekstri sem og í fjárfestingum.

Áhættustýring er rótgróin þáttur í váttryggingarekstrinum. Fylgst er náið með afkomu váttryggingagreina, leitast er við að iðgjald samsvari þeirri áhættu sem felst í váttryggingasamningum, stórar áhættur eru skoðaðar og metnar sérstaklega og leitast er við að efla tjónavarnir. Sett hafa verið fjárhæðamörk á þá styrkleikaáhættu sem félagið er tilbúið að bera fyrir eigin reikning og mörkuð hefur verið stefna um með hvaða hætti félagið endurtryggir sig. Í endurtryggingastefnu félagsins eru tilgreind mörk eigin áhættu, tegund endurtryggingasamninga, kröfur um styrkleikamat endurtryggjenda, hámark áhættu hjá hverjum endurtryggjanda og fjölda endurtryggjenda á endurtryggingasamningum.

Aukin áhersla er á áhættustýringu í fjármálastarfsemi félagsins. Sett hefur verið fram fjárfestingastefna fyrir félagið þar sem lögð er rík áhersla á öryggi og fjölbreytni eigna og áhættudreifingu. Eignasafni félagsins hefur verið breytt til samræmis við fjárfestingastefnuna. Áhættustýring móðurfélags VÍS er með virkt eftirlit með fjárfestingum félagsins og sér um reglulega skýrslugjöf til stjórnar VÍS er varðar fylgni við fjárfestingastefnu félagsins og nýtingu fjárfestingamarka sem sett hafa verið af stjórn félagsins.

Félagið stefnir að frekari áhættudreifingu í váttryggingarekstri með því að taka að sér váttryggingar erlendis, þó í takmörkuðum mæli. Í þeim tilgangi stefnir félagið að því að fá styrkleikamat (security rating) hjá alþjóðlega matsfyrirtækinu Standard & Poor's. Undirbúningur var vel á veg kominn síðast liðið haust þegar aðstæður á fjármálamörkuðum breyttust. Við það stöðvaðist matsferlið og beðið er átekta uns aðstæður skapast á ný til að ljúka matsferlinu.

Endurtryggingar

Ný endurtryggingastefna var mótuð fyrir árið 2007 og var haldið áfram á sömu braut á árinu 2008. Hluti þeirrar stefnu er að allir endurtryggjendur VÍS hafi styrkleikamat upp á A- eða hærrí, skv. skráningu matsfyrirtækisins Standard & Poor's. Þannig lágmarkar VÍS áhættu sína vegna endurtrygginga, þ.e. að endurtryggjandinn standi ekki við skuldbindingar sínar. Afkoma endurtryggjenda var almennt góð á árinu 2007. Gert var ráð fyrir svipuðum eða betri kjörum fyrir árið 2008 og sú varð raunin. Endurtryggingakjör VÍS eru góð og nýtur félagið þess, að fá tjón hafa fallið á endurtryggjendur VÍS á liðnum árum. Kostnaður vegna endurtrygginga er um 2,7% af iðgjöldum ársins.

Óveður og áhrif þeirra

Alls voru um 400 óveðurstjón skráð hjá VÍS á árinu 2008, þar af 225 vegna óveðurs sem gekk yfir landið þann 8. febrúar 2008.

VÍS hefur á undanförunum árum greint og áhættumetið hugsanleg tjón af völdum óveðurs, byggt á gögnum frá óveðrinu sem gekk yfir Ísland í febrúar 1991. Tjón félagsins vegna þess óveðurs á verðlagi í janúar 2009 er áætlað 624 milljónir króna. Ekkert óveður af slíkri stærðargráðu hefur komið síðan, sem valdið hefur eins miklu tjóni. Mikilvægt er að áætla, eins og hægt er, þau tjón sem kunna að verða af völdum óveðurs. Ein af niðurstöðum rannsóknanna er að óveður hér á landi geta orðið mun verri en það sem olli hvað mestu tjóni árið 1991. Margt hefur breyst hér á landi síðan þá. Reykjavík og nágrenna-sveitarfélögin hafa þanist út. Íbúðabyggð er þar sem land var óbyggt fyrir 18 árum. Mörg af þessum svæðum standa hátt eða um og yfir 120 - 130 metrum yfir sjávarmáli.

Byggingaaðferðir hafa breyst, glerfletir hafa stækkað og hús eru klædd að utan með klæðningu sem gæti aukið áhættu á stórum tjónum af völdum óveðurs. Lítil reynsla er til staðar hér um hvernig þessar nýju byggingaaðferðir koma út, ef óveður skellur á af miklum þunga. Á átta vikna tímabili frá miðjum desember 2007 til miðs febrúar 2008 urðu fjögur óveðurstjón, sem kostuðu félagið töliverðar fjárhæðir. Öll þessi óveður eiga það sammerkt að þau ollu ekki miklu tjóni hvert um sig, þar sem meðalvindhraði og hviður náðu ekki þeim vindhraða, sem veldur mestum skaða eða þegar meðalvindhraði fer yfir 32-34m/sek og hviður yfir 40-45m/sek. Við þessi skilyrði er mikið álag á öll mannvirki, lausafé og bifreiðar utanhúss. Einnig skiptir miklu máli hvernig aðstæður eru, s.s. stórstreymi sjávar á sama tíma eða mikill snjór, sem hleypir af stað asahláku, sem veldur miklu tjóni á íbúðarhúsnæði og öðrum mannvirkjum.

Jarðskjálftinn á Suðurlandi

Stærsti váttryggingaáburður ársins er án efa jarðskjálftinn sem skók Suðurland síðdegis 29. maí 2008. Tjón vegna skjálftans eru bætt af Viðlagatryggingu Íslands, sem fór þess á leit að VÍS ásamt öðrum váttryggingafélögum, tæki að sér að skrá þau tjón sem viðskiptavinir félagsins höfðu orðið fyrir og sjá um mat á tjóni á innbúi og lausafé.

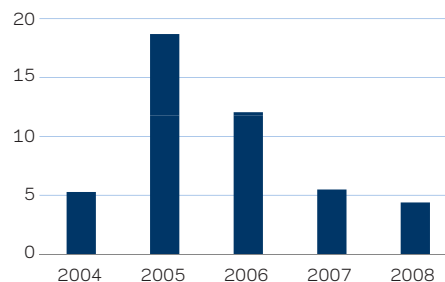
Með skipulögðum hætti mátu starfsmenn VÍS tjón viðskiptavina félagsins, en um 1200 viðskiptavinir VÍS urðu fyrir tjóni á innbúi og lausafé og um 1400 tjón á húseignum tryggðum hjá VÍS, voru tilkynnt til félagsins.

Lögum samkvæmt er iðgjald viðlagatryggingar hluti af því iðgjaldi, sem váttryggingatakar greiða með brunatryggingu fasteigna, innbús og lausafjár. Það gjald rennur til Viðlagatryggingar Íslands til að standa straum af tjónum sem verða af völdum náttúruhamfara, eins og jarðskjálfta.

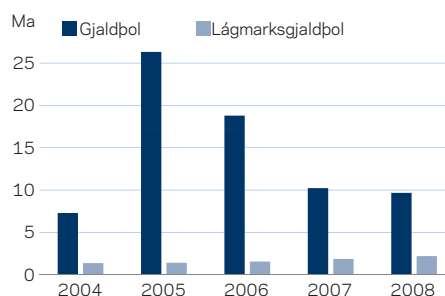
Forvarnir

Verulegar áherslubreytingar voru gerðar í forvörnum fyrirtækja samhliða nýjum áherslum í forvarnastefnu VÍS og breyttu skipulagi. Megintilgangur þessara breytinga er að ná því sameiginlega markmiði VÍS og váttryggingatakanna, að fækka tjónum og slysum.

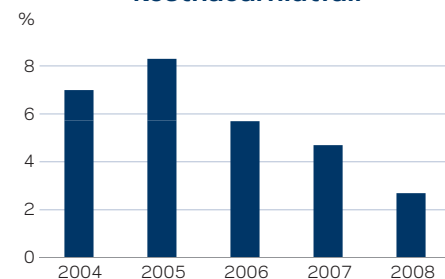
Gjaldþolshlutfall



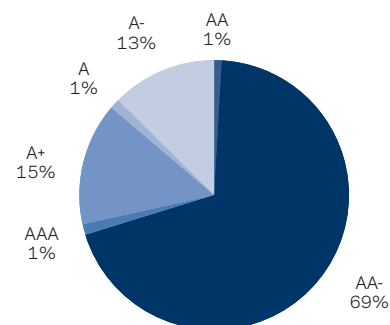
Gjaldþol og lágmarksgjaldþol



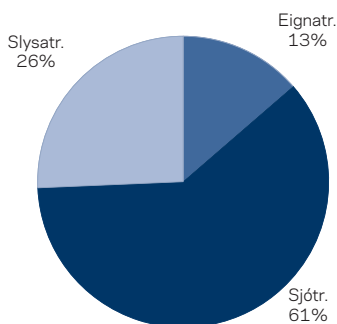
Endurtrygginga-kostnaðarhlutfall



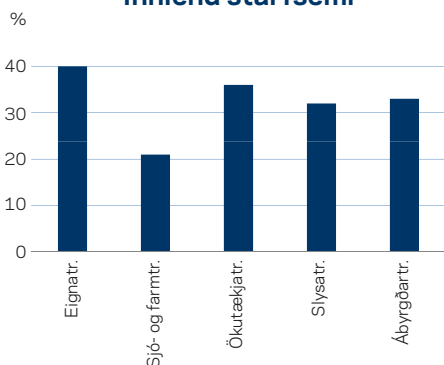
Styrkleikamat endurtryggjenda 2008



Erlend viðskipti, iðgjöld ársins eftir váttryggingareinum



Markaðshlutdeild VÍS 2008 Innlend starfsemi



Forvarnir á einstaklingsviði voru með hefðbundnu sniði. Yfir 140 umferðarfundir voru haldnir jöfnum höndum í framhaldsskólum landsins og húsakynnum félagsins. Fyrsta öryggisnámskeið sinnar tegundar fyrir hestamenn var haldið í samstarfi við Landbúnaðarháskóla Íslands og Landssamband hestamannafélaga. VÍS gaf út vandaðan bækling um öryggi í hestamennsku, sem dreift var á hestaleigur, í reiðskóla, hesthúsaþverfi, verlanir og á fleiri staði. Þjóðarátaki VÍS gegn umferðarslysum „Gefðu þér tíma“ var hleypt af stokkunum í maí. Fræðslufundir voru haldnir fyrir starfsfólk í leikskólum um brunavarnir og rýmingu húsnæðis auk forvarnafunda fyrir eldri borgara og ýmis félagasamtök.

Forvarnafulltrúi einstaklingsviðskipta VÍS var skipaður í Umferðarráð skv. tilnefningu Samtaka fjármálafyrirtækja.

Vöruþróun

Í tengslum við skipulagsbreytingar á árinu var aukin áhersla lögð á vöruþróun, en þar ætlar VÍS að vera í fararbroddi á íslenskum váttryggingamarkaði. Á árinu var ráðist í verulegar breytingar á ábyrgðartryggingu atvinnurekstrar þar sem skaðsemisábyrgð var gerð að sérstakri váttryggingu til að skerpa á bótasviðinu og ná betri tókum á áhættumati váttryggingarinnar. Hópslysa-trygging íþróttamanna var einnig kynnt á árinu og vöruþróun í starfsábyrgðartryggingum stendur yfir.

Sérstök örorkuþrygging vegna slysa leit dagsins ljós í maí. Tryggingin er hugsuð út frá hagsmunum bænda, sem vilja váttryggja sig gegn alvarlegum slysum. Váttryggingin býr yfir þeirri sérstöðu meðal almennra slysatrygginga að örorkubætur fara stighækkandi með hækkandi örorkustigi.

Erlend viðskipti

VÍS hélt áfram sókn sinni á erlendum mörkuðum á árinu og bættust við ný verkefni á nýjum mörkuðum. Stefna félagsins er að taka þátt í alþjóðlegum verkefnum án starfrækslu starfsstöðva utan Íslands. Þess í stað er lögð áhersla á sterk tengsl við öflugum samstarfsaðila í viðkomandi löndum.

Á árinu váttrygðði félagið áhættur í Bretlandi, Noregi, Svíþjóð, Danmörku, Frakklandi og á Ítalíu. Sem fyrr er stærsti hluti iðgjalda erlendis frá tilkominn vegna sjó- og farmtrygginga en umfang slysatrygginga er vaxandi.

Í nóvember 2008 gekk félagið frá samningi við frumtryggingafélag í Noregi um þátttöku VÍS í endurtryggingavernd þeirra. Félagið er eitt stærsta og virtasta sérhæfða sjótryggingafélag heims. Samningurinn er stærsti einstaki samningur sem VÍS hefur gert við erlent félag.

Alls námu bókfærð iðgjöld vegna alþjóðlegra viðskipta á árinu 2008 tæpum 773 milljónum króna, en iðgjöld ársins 389 milljónum. Afkoma af þessum viðskiptum var góð.

Samkeppnin

Samkeppni á innlendum váttryggingamarkaði er hörð og endurspeglast meðal annars í iðgjöldum, vöruþróun og fjölbreyttri þjónustu. Í þessari samkeppni hefur VÍS lagt áherslu á að þjóða fram alhliða úrval váttrygginga þar sem leitast er við að þjóna síbreytilegri váttryggingaþörf viðskiptavina.

VÍS hefur haft það að leiðarljósi að F Plús tryggingar séu þær öflugustu sem fást á markaði. F Plús3 er vinsælasta fjölskylduþryggingin og F Plús4 er víðtækasta tryggingin. Það er stefna VÍS að halda þessari stöðu meðal fjölskylduþrygginga á Íslandi.

Öflugt þjónustunet VÍS

VÍS statar af öflugum þjónustukerfi. Þjónustuskrifstofur félagsins eru á 42 stöðum víðs vegar um landið. Félagið leggur mikla áherslu á að þjónustan sé sem best og skilvirkust og að ákvarðanir séu byggðar á þekkingu staðkunnugs fólks, þegar slíkt á við. Á árinu var þjónustuver VÍS á Akureyri eft enn frekar með tveimur nýjum starfsmönnum. Helmingur þjónustuværs VÍS er nú starfræktur á Akureyri.

Samningur við Bændasamtökin

Á árinu var endurnýjaður rammasamningur milli VÍS og Bændasamtaka Íslands um viðtæka váttryggingavernd fyrir bændur. Samkvæmt samningnum stendur bændum til boða váttryggingar sem eru sérsniðnar að þörfum hvers og eins. Bændafulltrúar VÍS setja sig reglulega í samband við þá bændur sem nýta sér þessa váttryggingavernd og fara yfir tryggingaþörfina með tilliti til breyttrar stærðar á búi, nýbygginga, breytinga á kvóta eða annarra þátta sem geta haft áhrif á váttryggingaþörfina.

Þátttaka í sýningum

Sjávarútvegssýningin var haldin í Kópavogi í byrjun október og var VÍS með glæsilegan sýningarbás. Um 500 fyrirtæki frá 33 löndum tóku þátt. Mikill straumur gesta var í sýningarbás VÍS og var gengið frá nokkrum viðskiptasamningum ásamt því að treysta önnur viðskiptasambönd. VÍS fékk verðlaun fyrir besta sýningarbásinn í flokki sýningarbása undir 50 fermetrum.

Í tilefni af 100 ára afmæli Búnaðarsambands Suðurlands á árinu, tók VÍS þátt í glæsilegri og viðamikilli landbúnaðarsýningu á Gaddstaðflötum við Hellu í ágúst. Sýningin var ein sú stærsta sinnar tegundar, sem haldin hefur verið hérlandis um árabli.

VÍS tók einnig þátt í landbúnaðarsýningunni Sveitasæla í Skagafirði í sama mánuði. Sýningin var haldin í fjórða sinn í reiðhöllinni Svaðastöðum á Sauðárkróki. Þema sýningarinnar var hestar og hestamennska.

Fjármálaráðstefna sveitarfélaga fór fram í nóvember. VÍS var með sýningarbás á ráðstefnunni þar sem starfsmenn félagsins kynntu váttryggingar og þjónustu sem í boði er fyrir sveitarfélög á Íslandi.

VÍS öflugur bakhjarl hestaíþróttta

VÍS er einn af aðalstyrktaraðilum Landssambands hestamanna og Landsmótsins sem haldið var með glæsilegum hætti á Hellu á árinu. Um 1.200 af helstu gæðingum landsins komu fram ásamt um 500 keppendum sem voru á öllum aldri. Veglegri þjónustuskrifstofu VÍS var komið fyrir á mótssvæðinu og lá stöðugur straumur gesta í heimsókn sem kynntu sér dýravernd VÍS og gengu frá tryggingum fyrir dýrin sín.

Þriðja árið í röð var VÍS einnig aðalstyrktaraðili Meistaradeildar VÍS í hestaíþróttum þar sem keppendur eru úrval bestu hestaíþróttamanna landsins. Meistaradeildin er mótaröð 7 móta með hálfmánaðar millibili. Á árinu var enn meira lagt í mótið en áður og má þar sérstaklega nefna sjónvarpsþátt sem sýndur var í Ríkissjónvarpinu í kjölfar hvers móts.

VÍS styrktaraðili HSÍ og KSÍ

Ársins 2008 er fyrst og fremst minnst hjá íslenskum íþróttamönnum fyrir góðan árangur í hópíþróttum, silfurverðlaun á Ólympíuleikum í handknattleik karla og landslið kvenna í knattspyrnu tryggði sér sæti í úrslitakeppni EM, fyrst landsliða Íslands. VÍS er einn af aðalstyrktaraðilum Knattspyrnusambands Íslands og hefur um árabli verið bakhjarl íslenska landsliðsins í knattspyrnu. Auk þess er VÍS einn af aðalstyrktaraðilum Handknattleikssambands Íslands.

Samfélagsverkefni

Í tilefni þess að 100 ár voru liðin frá fæðingu Steins Steinarrs styrkti VÍS verkefnið Ferð án fyrirheits, en nafn verkefnisins er sótt í eina af ljóðabókum hans. Í tilefni afmælisins voru haldnir tónleikar víða um land og bauð VÍS völdum viðskiptavinum á tónleikana.

Í nóvember var undirritaður samstarfssamningur VÍS og Leikfélags Akureyrar um að VÍS gerðist máttarstólpi leikfélagsins og samstarfsaðili við uppsetningu á leikritinu Falið fylgi.

Á árinu gerðist VÍS einn af bakhjörum átaks um vistakstur sem Landvernd hleypti af stokkunum í upphafi samgönguviku í september. Fimmaksturshermar

voru fluttir til landsins og verða þeir notaðir til kennslu vistaksturs. Munu ungir öikumenn, sem sækja forvarnarnámskeið VÍS meðal annars fá tækifæri til að þjálfra sig í aksturshermunum. Það eru gagnkvæmir hagsmunir VÍS og viðskiptavina félagsins að öikumenn tileinki sér vistakstur, því slíku ökulagi fylgir alla jafnan minni hraði, sem dregur úr slyshættu auk þess sem verulegir fjármunir sparast með minni eldsneytiseyðslu.

Barnabílstólar VÍS

Í um 15 ár hefur VÍS boðið upp á örugga og vandaða barnabílstóla sem notið hafa mikilla vinsælda hjá viðskiptavinum VÍS og öðrum. Mikill fjöldi stóla var í útleigu á árinu og hafa vinsældir þeirra sjaldan verið meiri.

Gildi VÍS; Umhyggja, áreiðanleiki og frumkvæði

VÍS er þjónustufyrirtæki í fremstu röð þar sem umhyggja, áreiðanleiki og frumkvæði eru höfð að leiðarljósi. Gildi VÍS eiga að einkenna félagið, starfsmenn þess og þjónustu og er mikið lagt upp úr því að starfsfólk hafi þau ávallt ofarlega í huga við öll störf innan VÍS.

Gildin þrjú eru í raun leiðarljós starfsmanna og fyrirtækisins sjálfs. Þau eru ekki orðin tóm heldur meining; skuldbinding gagnvart viðskiptavinum og samfélaginu. Leiðarljós og framtíðarsýn fyrirtækisins er ekki einkamál stjórnenda VÍS heldur sameign allra starfsmanna félagsins.

Starfsmannastefna og umhverfi

Starfsmannafjöldi í lok árs var 229 og meðal fjöldi stöðugilda á árinu var 210. Á árinu voru gerðar skipulagsbreytingar og við það fluttust 7 starfsmenn frá Lífis og Exista yfir til VÍS.

Stefna VÍS er að hafa ætíð á að skipa vel menntuðu starfsfólki með haldgóða reynslu og þekkingu á váttryggingum. Starfsfólk VÍS býr yfir mikilli reynslu á sínu sviði og er meðalstarfsaldur um 10 ár.

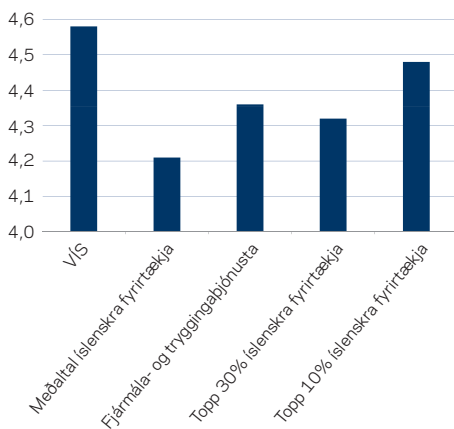
Meðalaldur starfsmanna er 45 ár og kynjaskipting er nokkuð jöfn en 119 karlar og 110 konur starfa hjá félaginu. Þriðjungur starfsmanna hefur háskólamenntun. Félagið hefur sett sér jafnréttisstefnu og stjórnendur hafa unnið út frá jafnréttisáætlun undanfarin ár. Stefna VÍS í jafnréttismálum er að hver einstaklingur sé metin að verðleikum eftir hæfni og frammistöðu. Með jafnréttisáætlun vill félagið sjá til þess að jafnræðis sé gætt milli starfsmanna og að kynbundinni mismunun verði útrýmt, sé hún til staðar. Þannig telur VÍS að félagið geti nýtt sér hæfileika og færni allra starfsmanna á sem bestan hátt. Á árinu 2008 fjölgaði konum í stjórnunarstöðum verulega. Í fyrsta sinn í sögu félagsins er jafnt kynjahlutfall í framkvæmdastjórn VÍS.

Á árinu var mikil gróska í fræðslustarfinu. Innanhússfræðsla er skipulögð yfir veturinn og er aðaláherslan lögð á hagnýt mál sem snúa að váttryggingum og tjónum og nýtast beint í daglegum störfum starfsmanna. Átta starfsmenn stunduðu nám í Tryggingaskólanum sem er rekinn af Háskólanum í Reykjavík. Fræðslusjóður VÍS var stofnaður árið 2004 og um helmingur starfsmanna hefur nýtt sér sjóðinn til endurmenntunar. Þá hafa margir gert samninga um styrki til lengra náms á háskólastigi og á árinu 2008 stunduðu 12 starfsmenn háskólanám samhliða vinnu.

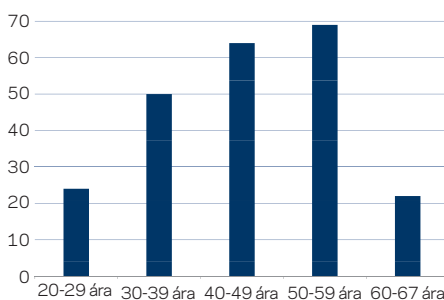
Þeir starfsmenn VÍS sem voru við störf hjá félaginu við stofnun þess sóttu 10 vikna námskeið hjá Dale Carnegie s.l. haust í boði VÍS. Þetta framtak mæltist gríðarlega vel fyrir og hátt á þriðja tug starfsmanna útskrifaðist úr þessu krefjandi námi.

Áhrifa bankahrunsins gætir á starfsmenn og fjölskyldur þeirra, sem búa nú við mikla óvissu um sinn hag. Ekki hefur þurft að grípa til uppsagna starfsmanna hjá VÍS en almenn óvissa er um afkomu fjölskyldna og samfélagsins í heild. VÍS hefur síðan í október unnið eftir aðgerðaráætlun til þess að tryggja sem best vellíðan og öryggi starfsmanna og fjölskyldna þeirra. Meðal annars hefur félagið gert samning við sálfræðistofu og er öllum starfsmönnum frjálst að leita með sín mál í þann farveg, hvort sem um ræðir vinnutengd eða persónuleg málefni og greiðir VÍS þann kostnað sem af því hlýst.

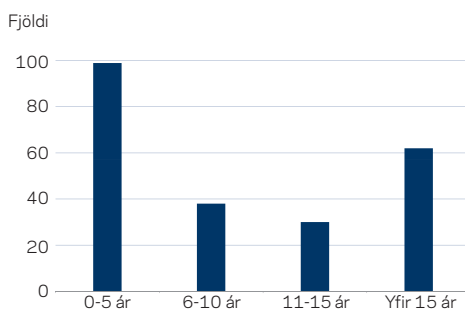
Starfsánægja



Aldursdreifing



Starfsaldur



Ársreikningur 2008

Skýrsla stjórnar

Ársreikningurinn er gerður í samræmi við alþjóðlega reikningsskilastaðla eins og þeir hafa verið samþykktir af Evrópusambandinu.

Hagnaður félagsins á árinu 2008 nam 242 milljónum króna. Samkvæmt efnahagsreikningi nema eignir félagsins 31.979 milljónum króna og bókfært eigið fé í árslok 9.678 milljónum króna.

Í lok ársins voru hluthafar í félaginu 2 eins og í upphafi árs. Einn hluthafi á meira en 10% hlutafjárins en það er Exista hf. sem á 99,99% hlutafjár.

Áhættustýring félagsins miðar að því að tryggja öryggi eigna félagsins. Félagið hefur samþykkt fjárfestingastefnu og er markmið hennar að tryggja góða ávöxtun og öryggi eigna. Fjárfestingastefna félagsins er samþykkt af stjórn og endurskoðuð reglulega.

Stjórn félagsins leggur til að ekki verði greiddur arður til hluthafa á árinu 2009 en vísar að öðru leyti í ársreikninginn um breytingar á eigin fé félagsins og ráðstöfun hagnaðar.

Að álit stjórnar og forstjóra Vátryggingafélags Íslands hf. koma fram í ársreikningi þessum allar upplýsingar sem nauðsynlegar eru til að glöggva sig á stöðu félagsins í árslok, rekstrarárangri ársins og fjárhagslegri þróun á árinu.

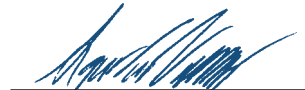
Stjórn og forstjóri Vátryggingafélags Íslands hf. staðfesta hér með ársreikning félagsins fyrir árið 2008 með undirritun sinni.

Reykjavík 15. apríl 2009

Í stjórn



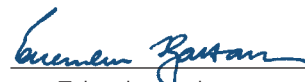
Lýður Guðmundsson
stjórnarformaður



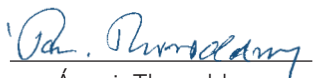
Sigurður Valtýsson



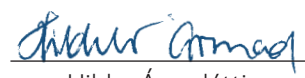
Sveinn Þór Stefánsson



Erlendur Hjaltason



Ásgeir Thoroddsen



Hildur Árnadóttir

Forstjóri



Guðmundur Örn Gunnarsson

Áritun óháðs endurskoðanda

Til stjórnar og hluthafa í Vátryggingafélagi Íslands hf.

Við höfum endurskoðað meðfylgjandi ársreikning Vátryggingafélags Íslands hf. fyrir árið 2008. Ársreikningurinn hefur að geyma skýrslu stjórnar, rekstrarreikning, efnahagsreikning, yfirlit um breytingu á eigin fé, yfirlit um sjóðstreymi, upplýsingar um mikilvægar reikningsskilaaðferðir og aðrar skýringar.

Ábyrgð stjórnenda á ársreikningnum

Stjórnendur eru ábyrgir fyrir gerð og framsetningu ársreikningsins í samræmi við alþjóðlega reikningsskilastaðla eins og þeir hafa verið samþykktir af Evrópusambandinu. Samkvæmt því ber þeim að skipuleggja, innleiða og viðhalda innra eftirliti sem varðar gerð og framsetningu ársreiknings, þannig að hann sé í meginatriðum án verulegra annmarka, hvort sem er vegna sviksemi eða mistaka. Ábyrgð stjórnenda nær einnig til þess að beitt sé viðeigandi reikningsskilaaðferðum og reikningshaldslegu mati miðað við aðstæður.

Ábyrgð endurskoðenda

Ábyrgð okkar felst í því álit sem við látum í ljós á ársreikningnum á grundvelli endurskoðunarinnar. Endurskoðað var í samræmi við alþjóðlega endurskoðunarstaðla. Samkvæmt þeim ber okkur að fara eftir settum siðareglum, skipuleggja og haga endurskoðuninni þannig að nægjanleg vissa fáiast um að ársreikningurinn sé án verulegra annmarka.

Endurskoðun felur í sér aðgerðir til staðfestingar á fjárhæðum og skýringum í ársreikningnum. Val endurskoðunaraðgerða byggir á faglegu mati endurskoðandans, meðal annars á þeirri hættu að verulegir annmarkar séu á ársreikningnum, hvort sem er af völdum sviksemi eða mistaka. Við áhættumatið er tekið tillit til þess innra eftirlits félagsins sem varðar gerð og framsetningu ársreikningsins, til þess að skipuleggja viðeigandi endurskoðunaraðgerðir, en ekki til þess að gefa álit á virkni innra eftirlits fyrirtækisins. Endurskoðun felur einnig í sér mat á þeim reikningsskilaaðferðum og matsaðferðum sem stjórnendur nota við gerð ársreikningsins sem og mat á framsetningu hans í heild.

Við teljum að við endurskoðunina höfum við aflað nægilegra og viðeigandi gagna til að byggja álit okkar á.

Álit

Það er álit okkar að ársreikningurinn gefi glögga mynd af afkomu félagsins á árinu 2008, efnahag þess 31. desember 2008 og breytingu á handbæru fé á árinu 2008, í samræmi við alþjóðlega reikningsskilastaðla eins og þeir hafa verið samþykktir af Evrópusambandinu.

Deloitte hf.

Kópavogi 15. apríl 2009



Hilmar A. Alfreðsson
endurskoðandi

Rekstrarreikningur ársins 2008

	Skýr.	2008	2007
Tekjur af váttryggingarekstri:			
Iðgjöld ársins		12.367.239	10.831.442
Hluti endurtryggjenda		(519.956)	(730.918)
Eigin iðgjöld	5	<u>11.847.283</u>	<u>10.100.524</u>
Aðrar tekjur af váttryggingarekstri		182.182	32.074
Fjárfestingartekjur af váttryggingarekstri		<u>2.028.760</u>	<u>1.743.908</u>
Tekjur af váttryggingarekstri samtals		14.058.225	11.876.506
Gjöld af váttryggingarekstri:			
Tjón ársins		(10.940.582)	(8.744.643)
Hluti endurtryggjenda		169.627	174.556
Eigin tjón	6	<u>(10.770.955)</u>	<u>(8.570.087)</u>
Rekstrarkostnaður váttrygginga		(2.463.221)	(2.079.637)
Umboðslaun og ágóðahluti frá endurtryggjendum		<u>11.758</u>	<u>46.019</u>
Gjöld af váttryggingarekstri samtals		(13.222.418)	(10.603.706)
Hagnaður af váttryggingarekstri		<u>835.807</u>	<u>1.272.800</u>
Tekjur og gjöld af fjármálarekstri:			
Tekjur af dóttur- og hlutdeildarfélögum		0	618.560
Fjármunatekjur	8	6.109.125	2.666.390
Tekjur vegna matsbreytinga á fjárfestingum		(2.489.735)	4.538.927
Rekstrarkostnaður fjármálareksturs		(243.256)	(210.451)
Niðurfærðar fjáreignir		(1.811.640)	0
Fjármagnsgjöld	9	<u>(3.876)</u>	<u>(30.362)</u>
Tekjur og gjöld af fjármálarekstri		1.560.618	7.583.064
Fjárfestingartekjur yfirfærðar á váttryggingarekstur		<u>(2.028.760)</u>	<u>(1.743.908)</u>
(Tap) hagnaður af fjármálarekstri		<u>(468.142)</u>	<u>5.839.156</u>
Hagnaður fyrir tekjuskatt		367.665	7.111.957
Tekjuskattur	10	<u>(125.701)</u>	<u>3.881.118</u>
Hagnaður ársins		<u>241.964</u>	<u>10.993.075</u>
Hagnaður á hlut	11	0,16	16,85

Efnahagsreikningur 31. desember 2008

	Skýr.	31.12.2008	31.12.2007
Eignir			
Varanlegir rekstrarfjármunir.....	13	361.186	281.344
Fjárfestingaverðbréf	14	14.254.112	18.274.579
Veðlán og önnur útlán	14	3.838.054	6.775.704
Reiknuð skattinneign	21	222.724	0
Viðskiptakröfur	15	3.467.284	3.391.813
Endurtryggingaeignir.....	16	683.917	818.964
Aðrar kröfur		253.664	47.949
Handbært fé	17	8.898.024	1.659.562
Eignir		<u>31.978.964</u>	<u>31.249.916</u>
Eigið fé			
Hlutafé	18	2.502.481	1.502.481
Varasjóður		387.718	375.620
Óráðstafað eigið fé.....		6.787.780	8.357.583
Eigið fé		<u>9.677.978</u>	<u>10.235.683</u>
Skuldir			
Vátryggingaskuld	20	20.719.759	19.628.947
Tekjuskattsskuldbinding		0	329.272
Viðskiptaskuldir	22	419.334	409.994
Aðrar skuldir og fyrirframinnheimtar tekjur	22	1.161.892	646.020
Skuldir		<u>22.300.986</u>	<u>21.014.232</u>
Eigið fé og skuldir		<u>31.978.964</u>	<u>31.249.916</u>

Eiginfjáryfirlit 2008

	Hlutfé	Varasjóður	Óráðstafað eigið fé	Samtals
Eigið fé 1.1.2007	382.481	3.326.229	16.589.401	20.298.111
Nýtt hlutfé	1.120.000	10.080.000		11.200.000
Skipting á félagi		(13.030.609)	(17.724.893)	(30.755.503)
Greiddur arður			(1.500.000)	(1.500.000)
Hagnaður			10.993.075	10.993.075
Eigið fé 1.1.2008	1.502.481	375.620	8.357.582	10.235.683
Nýtt hlutfé	1.000.000			1.000.000
Greiddur arður			(1.799.669)	(1.799.669)
Hagnaður ársins			241.964	241.964
Tillag í lögbundinn varasjóð		12.098	(12.098)	0
Eigið fé 31.12.2008.....	2.502.481	387.718	6.787.779	9.677.978

Yfirlit um sjóðstreymi ársins 2008

	Skýr.	2008	2007
Rekstrarhreyfingar			
Hagnaður ársins		241.964	10.993.075
Rekstrarliðir sem ekki hreyfa handbært fé:			
Hlutdeild í hagnaði dóttur- og hlutdeildarfélagum		0	(618.560)
Gangvirðisbreytingar fjáreigna og -skulda		319.051	(5.189.647)
Hagnaður af sölu fjárfestinga		(419)	(132.892)
Afskriftir og virðisrýrnun eigna		35.601	28.283
Hækkun (lækkun) á skuldbindingum		(551.995)	(4.014.737)
Eigin váttryggingaskuld hækkun (lækkun)		1.186.659	1.334.518
Aðrir liðir hækkun (lækkun)		(18.524)	(3.040)
		<u>1.212.337</u>	<u>2.396.998</u>
Kröfur (hækkun) lækkun		(74.571)	(728.045)
Aðrar eignir (hækkun) lækkun		(205.715)	99.109
Lántaka hækkun (lækkun)		0	(897.083)
Aðrar skuldir hækkun (lækkun)		582.036	(322.209)
Handbært fé frá rekstri		<u>1.514.088</u>	<u>548.771</u>
Fjárfestingahreyfingar			
Keypt/seld fjárfestingaverðbréf		4.466.840	(5.244.802)
Keypt/seld önnur verðbréf		2.172.646	(4.830.952)
Keyptir/seldir varanlegir rekstrarfjármunir	13	(115.443)	152.527
		<u>6.524.043</u>	<u>(9.923.227)</u>
Fjármögnunarhreyfingar			
Greiddur arður		(1.799.669)	(1.500.000)
Innborgað hlutfé		1.000.000	11.200.000
		<u>(799.669)</u>	<u>9.700.000</u>
Hækkun (lækkun) handbærs fjár		7.238.461	325.544
Handbært fé í upphafi árs		1.659.562	1.334.018
		<u>8.898.024</u>	<u>1.659.562</u>
Handbært fé í lok ársins		<u>8.898.024</u>	<u>1.659.562</u>

1. Starfsemi

Vátryggingafélag Íslands hf., hér eftir nefnt félagið, er hlutafélag og starfar á grundvelli laga nr. 60/1994 um vátryggingastarfsemi og laga nr. 2/1995 um hlutafélög.

Vátryggingafélag Íslands hf. starfar á sviði vátrygginga og fjármála.

2. Innleiðing á nýjum og endurbættum stöðlum

Ársreikningur Vátryggingafélags Íslands hf. er gerður í samræmi við nýja og endurbætta staðla (IFRS/IAS) og túlkanir (IFRIC) sem tóku gildi á reikningsárinu. Þessir staðlar og túlkanir eru:

IAS 39 - *Fjármálagerningar: Skráning og mat* (endurbættur 2008).

IFRIC 11 - IFRS 2 - *Færslur vegna samstæðu og eigin hlutabréfa*

IFRIC 12 - *Ívilnanir frá opinberum aðilum vegna þjónustusamninga*

IFRIC 14 - IAS 19 - *Takmörkun á réttindatengdum eignum, kvaðir um lágmarksfjármögnun og samspil þeirra*

Innleiðing á ofangreindu hefur ekki leitt til breytinga á reikningsskilum félagsins.

Við samþykkt þessa ársreiknings hafa eftirfarandi nýjir eða endurbættir staðlar og túlkanir verið samþykktir, en ekki tekið gildi:

IFRS 2 (endurbættur) - *Eignarhlutatengd greiðsla* (tekur gildi fyrir uppgjörstímabil sem hefjast 1. janúar 2009 eða síðar)

IFRS 3 (endurbættur) - *Sameining félaga* (tekur gildi fyrir uppgjörstímabil sem hefjast 1. júlí 2009 eða síðar)

IFRS 8 - *Starfsþáttayfirlit* (tekur gildi fyrir uppgjörstímabil sem hefjast 1. janúar 2009 eða síðar)

IAS 1 (endurbættur) - *Framsetning reikningsskila* (tekur gildi fyrir uppgjörstímabil sem hefjast 1. janúar 2009 eða síðar)

IAS 23 (endurbættur) - *Lántökukostnaður* (tekur gildi fyrir uppgjörstímabil sem hefjast 1. janúar 2009 eða síðar)

IAS 27 (endurbættur) - *Samstæðureikningsskil og aðgreind reikningsskil* (tekur gildi fyrir uppgjörstímabil sem hefjast 1. júlí 2009 eða síðar)

IAS 39 (endurbættur) - *Fjármálagerningar: Skráning og mat* (tekur gildi fyrir uppgjörstímabil sem hefjast 1. júlí 2009 eða síðar)

Ýmsir staðlar - *Minniháttar breytingar voru gerðar á ýmsum stöðlum vegna árlegra endurbóta Alþjóðlegu reikningsskilanefndarinnar* (flestar breytinganna taka gildi fyrir uppgjörstímabil sem hefjast 1. júlí 2009 eða síðar).

IFRIC 13 - *Tryggðarkerfi viðskiptavina* (tekur gildi fyrir uppgjörstímabil sem hefjast 1. júlí 2008 eða síðar)

IFRIC 15 - *Samningar um byggingu fasteigna* (tekur gildi fyrir uppgjörstímabil sem hefjast 1. janúar 2009 eða síðar)

IFRIC 16 - *Áhættuvörn vegna nettó fjárfestingar í erlendri starfsemi* (tekur gildi fyrir uppgjörstímabil sem hefjast 1. október 2008 eða síðar)

IFRIC 17 - *Úthlutun eigna til hluthafa, í öðru en reiðufé* (tekur gildi fyrir uppgjörstímabil sem hefjast 1. júlí 2009 eða síðar)

Innleiðing IAS 1 (endurbættur) - *Framsetning reikningsskila* felur í sér að sýna þarf sérstaklega heildarafkomu (e. comprehensive income), en með heildarafkomu er átt við breytingar á eigin fé, aðrar en færslur sem tengjast hluthöfum. Heimilt er að setja fram yfirlit yfir heildarafkomu á tvo vegu. Annars vegar er heimilt að bæta viðeigandi eigin fjár hreyfingum við hefðbundinn rekstrarreikning og draga þannig fram heildarafkomu, hins vegar er heimilt að birta yfirlit yfir heildarafkomu í sérstöku töluyfirliti til viðbótar við hefðbundinn rekstrarreikning.

Innleiðing IAS 23 (endurbættur) - *Lántökukostnaður* felur í sér að ekki er lengur heimilt að gjaldfæra lántökukostnað sem tengist kaupum, byggingu eða framleiðslu á eignfærsluhæfri eign (e. qualifying asset) og því skylda að eignfæra hann sem hluta af kostnaðarverði viðkomandi eignar. Allan annan lántökukostnað skal gjaldfæra.

Innleiðing IFRS 3 (endurbættur) - *Sameining félaga* felur í sér að í stað þess að eignfæra kostnað sem beint tengist kaupum/sameiningu félaga þá ber að gjaldfæra slíkan kostnað þegar hann fellur til. Innleiðing á staðlinum getur einnig haft í för með sér breytingu á færslu viðskiptavildar tengdri hlutdeild minnihluta, meðferð á kaupum í skrefum (e. step acquisition) og meðferð á sölu hluta í dótturfélögum.

Innleiðing á staðlinum mun væntanlega hafa áhrif á reikningskil félagsins.

Stjórnendur gera ráð fyrir að almennt muni innleiðing ofangreindra staðla og túlkana ekki hafa veruleg áhrif á reikningskil félagsins á því tímabili sem innleiðing þeirra á sér stað, að undanskildu auknum kröfum um upplýsingar um starfsþætti í skýringum sem innleiðing IFRS 8 - *Starfsþættir* hefur í för með sér. Af ofangreindum endurbættum eða nýjum stöðlum og nýjum túlkunum er það eingöngu IFRS 8 sem hefur fengið samþykki Evrópusambandsins.

3. Mikilvægar reikningskilaaðferðir

Yfirlýsing um beitingu alþjóðlegra reikningskilastaðla

Ársreikningur Vátryggingafélags Íslands hf. fyrir árið 2008 er gerður í samræmi við alþjóðlega reikningskilastaðla (IFRS), eins og þeir hafa verið samþykktir af Evrópusambandinu.

Grundvöllur reikningskilanna

Ársreikningurinn er gerður samkvæmt kostnaðarverðsaðferð fyrir utan að fjármálagerningar eru færðir á gangvirði. Ársreikningurinn er gerður í íslenskum krónum og fjárhæðir birtar í þúsundum.

Við gerð ársreiknings þurfa stjórnendur í samræmi við alþjóðlega reikningskilastaðla að gefa sér forsendur og framkvæma ýmis mót sem hafa áhrif á eignir og skuldir á reikningskiladegi, upplýsingar í skýringum og tekjur og gjöld ársins. Raunveruleg verðmæti kunna að verða með öðrum hætti en mat stjórnenda.

Eftirfarandi er samantekt á helstu reikningskilaaðferðum félagsins.

Tekjur og gjöld af vátryggingastarfsemi

Iðgjöld

Tekjufærð iðgjöld í rekstrarreikningi eru þau iðgjöld sem falla til á rekstrarárinu að viðbættum yfirfærðum iðgjöldum frá fyrra ári en að frádregnum iðgjöldum til næsta árs sem færast sem iðgjaldaskuld. Iðgjaldaskuld í efnahagsreikningi er sá hluti iðgjalda vegna tekinnar vátryggingaáhættu sem ekki er útrunnin.

Tjón

Gjaldfærð tjón í rekstrarreikningi eru tjón sem gerðust á árinu ásamt endurmati tjóna vegna fyrri ára. Tjónaskuld í efnahagsreikningi er heildarfjárhæð tilkynntra óuppgerðra tjóna auk tryggingafræðilegrar áætlunar fyrir orðnum en ótilkynntum tjónum.

Vátryggingasamningar

Félagið gefur út samninga sem flytja bæði vátryggingalega og fjármálalega áhættu frá viðskiptavinum til þess.

Vátryggingasamningar - skilgreining

Með vátryggingasamningi tekur vátryggjandinn að sér að bæta vátryggðum fjárhagslegar afleiðingar vátryggingaáttburðar sem kveðið er á í vátryggingaskilmálum.

Vátryggingaáttburðurinn er óviss, ekki er vitað hvort hann verður eða hvenær og oftast er ekki vitað hverjar fjárhagslegar afleiðingar hans verða ef til hans kemur.

Skaðatryggingar

Vátryggingasamningar sem teljast til skaðatrygginga eru á sviði ábyrgðartrygginga, slysatrygginga og eignatrygginga þar með taldar sjó- og farmtryggingar.

Ábyrgðartryggingar vernda viðskiptavini félagsins gegn þeirri áhættu að valda þriðja aðila fjárhagslegu tjóni eða afleiddu tjóni vegna lögmætrar starfsemi.

Slysatryggingar bæta vátryggðum eigin skaða í samræmi við skilmála.

Eignatryggingar greiða bætur til viðskiptavina félagsins vegna tjóns eða taps á eignum. Viðskiptavinir í atvinnurekstri geta einnig átt kröfu um bætur vegna tapaðs hagnaðar verði hinar tryggðu eignir fyrir tjóni, þannig að atvinnureksturinn dragist saman eða falli niður tímabundið.

Vátryggingaskuld

Félagið metur í lok reikningsárs hvort tilfærð vátryggingaskuld sé nægjanleg til þess að standa við áætlaðar skuldbindingar félagsins vegna gerðra vátryggingasamninga með því að meta framtíðar fjárflæði vátryggingaskuldar. Allar breytingar á vátryggingaskuldinni koma fram í rekstrarreikningi. Við gerð matsins er tekið tillit til áætlana vegna allra samningsbundinna sjóðshreyfinga vegna tjóna og tjónakostnaðar.

Endurtryggingasamningar

Endurtryggingasamningar eru gerðir í þeim tilgangi að draga úr áhættu félagsins. Endurtryggingasamningar eru ýmist hlutfallslegir eða bera alla áhættu fari tjónsatburður umfram fyrirfram umsamda tjónsfjárhæð.

Kröfur á endurtryggjendur vegna iðgjalda og tjóna eru færðar sem endurtryggingaeignir. Þar er um að ræða kröfur vegna hlutdeildar þeirra í tjónum samkvæmt endurtryggðum váttryggingasamningum og hlutdeild í iðgjaldaskuld. Skuldbindingar vegna endurtrygginga eru hlutdeild þeirra í iðgjöldum vegna endurtryggingasamninga sem gjaldfærð er í rekstrarreikningi við endurnýjun endurtryggingasamninga.

Erlendir gjaldmiðlar

Viðskipti í öðrum gjaldmiðlum eru færð á gildandi gengi þess dags sem viðskiptin fara fram. Peningalegar eignir og skuldir í öðrum gjaldmiðlum eru umreiknaðar miðað við gengi í lok tímabilsins og gengismunur færður í rekstrarreikning.

Fjármagnskostnaður

Allur annar fjármagnskostnaður er færður til gjalda á því tímabili sem til hans er stofnað.

Skattamál

Tekjuskattur ársins samanstendur af tekjuskatti til greiðslu vegna ársins og frestuðum skatti.

Tekjuskattur til greiðslu

Tekjuskattur til greiðslu vegna ársins er byggður á skattalegum hagnaði ársins. Skattalegur hagnaður er frábrugðinn reikningshaldslegum hagnaði því ekki eru teknar með tekjur eða gjöld sem eru skattlögð eða frádráttarbær á öðrum tímabilum og einnig eru ekki tekin með tekjur og gjöld sem eru undanþegin eða ófrádráttarbær frá skatti.

Frestaður skattur

Frestaður skattur stafar af mismun efnahagsliða í skattauppgjöri annars vegar og ársreikningi hins vegar. Mismunurinn stafar af því að tekjuskattstofn félagsins er miðaður við aðrar forsendur en reikningssskil þess. Tekjuskattsskuldbinding er færð vegna allra tímamismuna en reiknuð skattinvegn er færð vegna tímamismunar ef líkur eru á að þeir nýtist á móti skattskyldum hagnaði í framtíðinni.

Varanlegir rekstrarfjármunir

Eignir (t.d. land og byggingar) eru skráðar meðal varanlegra rekstrarfjármuna þegar líklegt þykir að hagrænn ávinningur tengdur eigninni muni nýtast félaginu og hægt er að meta kostnað vegna eignarinnar á áreiðanlegan hátt.

Kostnaðarverð varanlegra rekstrarfjármuna samanstendur af kaupverði og öllum beinum kostnaði við að koma eigninni í nothæft ástand.

Afskriftir eru reiknaðar sem fastur árlegur hundraðshluti af kostnaðarverði miðað við eignarhaldstíma á árinu að teknu tilliti til væntanlegs hrakvirðis. Eignarhaldstími greinist eftirfarandi:

Fasteignir	33 ár
Bifreiðar	7 ár
Áhöld og tæki	3 - 4 ár

Hagnaður eða tap vegna sölu eigna er mismunur milli söluverðs og bókfærðs verðs eignarinnar á söluþegi. Hagnaður eða tap er fært í rekstrarreikning á því tímabili sem hann myndast.

Verðbréf

Skuldabréf og aðrar langtímakröfur sem ætlun er að eiga fram á gjalddaga eru metnar á kostnaðarverði að teknu tilliti til niðurfærslu til að mæta hugsanlegu tapi í framtíðinni.

Fjárfestingabréf og markaðsverðbréf eru metin á skráðu markaðsverði á uppgjörsdegi. Ef markaðsverð er ekki þekkt eru bréfin metin á kostnaðarverði að teknu tilliti til niðurfærslu til að mæta hugsanlegu tapi í framtíðinni. Verðbreytingar fjárfestingaverðbréfa og markaðsverðbréfa eru færðar meðal fjármunaliða í rekstrarreikningi.

Virðisrýrnun eigna, annarra en viðskiptavildar

Á hverjum reikningssskiladegi fer félagið yfir bókfært verð efnislegra og óefnislegra eigna til þess að komast að raun um hvort vísbendingar séu um að eignir þessar hafi orðið fyrir virðisrýrnun. Komi fram einhver slík vísbending, er endurheimtanlegt verð eignarinnar metið í því skyni að hægt sé að ákvarða hversu víðtæk virðisrýrnunin er (sé um slíkt að ræða). Þegar ekki er hægt að meta endurheimtanlegt verð einstakra eigna, metur félagið endurheimtanlegt verð þeirrar sjóðsskapandi einingar sem eignin fellur undir.

Endurheimtanlegt verð er annað hvort hreint söluvirði eða nýtingarvirði eignar, hvort sem hærra reynist. Við mat á nýtingarvirði er notað vænt fjárstreymi sem fært hefur verið til núvirðis með vaxtaþrósentu sem viðeigandi er við fjármögnun slíkrar eignar að teknu tilliti til skatta.

Óefnislegar eignir með ótiltekinn endingartíma og óefnislegar eignir sem enn eru ekki tilbúnar til notkunar, eru á hverju ári prófaðar með tilliti til virðisrýrnunar og einnig þegar líkur eru á virðisrýrnun.

Sé endurheimtanlegt verð eignar metið lægra en bókfært verð, er bókfært verð eignarinnar lækkað í endurheimtanlega verðið. Tap vegna virðisrýrnunar er fært í rekstrarreikning.

Ef tap vegna virðisrýrnunar snýst síðar við er bókfært verð eignarinnar hækkað aftur, en þó ekki í hærra verð en það sem hefði verið ef virðisrýrnun hefði aldrei verið færð.

Fjármálagerningar vegna afleiðna

Afleiður eru færðar á gangverði á samningsdegi. Eftir upphafs færslu eru afleiðusamningar færðir á gangvirði í gegnum rekstrarreikning.

Viðskiptakröfur

Viðskiptakröfur eru færðar á nafnverði að teknu tilliti til gengismunar og niðurfærslu. Niðurfærslan er ekki endanleg afskrift heldur er myndaður mótreikningur til að mæta hugsanlegu tapi sem kann að myndast ef kröfur reynast ekki innheimtanlegar.

Viðskiptaskuldir

Viðskiptaskuldir eru færðar á nafnverði að teknu tilliti til gengismunar.

4. Starfspáttagreining

Félaginu er skipt í tvo rekstrarstarfspætti: Skaðatryggingarekstur og fjármálarekstur.

Afkoma starfspáttanna fyrir árið 2008 var eftirfarandi:

	<u>Skaðatryggingar</u>	<u>Fjármálarekstur</u>	<u>Samtals</u>
Iðgjöld ársins	12.367.239		12.367.239
Hluti endurtryggjenda	(519.956)		(519.956)
Aðrar tekjur	182.182		182.182
Fjárfestingartekjur	2.028.760	1.590.630	3.619.390
Heildartekjur	14.058.225	1.590.630	15.648.855
Tjón ársins	(10.940.582)		(10.940.582)
Hluti endurtryggjenda	169.627		169.627
Rekstrarkostnaður	(2.451.463)	(243.256)	(2.694.719)
Fjármagnsgjöld		(3.876)	(3.876)
Niðurfærsla fjáreigna		(1.811.640)	(1.811.640)
Rekstrarafkoma starfspáttar	835.807	(468.142)	367.665
Tekjuskattur			(125.701)
Hagnaður ársins			241.964

Afskriftir meðal starfspáttarins skaðatryggingar eru kr. 33.3 milljónir. Afskriftir meðal starfspáttarins fjármálarekstur eru kr. 2.3 milljónir. Fjárfestingar meðal starfspáttarins skaðatryggingar eru kr. 130 milljónir.

Eignir og skuldir starfspáttanna 31. desember 2008 voru eftirfarandi:

	<u>Skaðatryggingar</u>	<u>Fjármálarekstur</u>	<u>Samtals</u>
Eignir			
Útlán og aðrar fjárfestingar	16.347.669	1.744.497	18.092.166
Endurtryggingaeignir	683.917		683.917
Aðrar eignir	9.892.564	3.310.317	13.202.881
Eignir starfspáttar	26.924.150	5.054.814	31.978.964
Skuldir			
Vátryggingaskuld	20.719.759		20.719.759
Aðrar skuldir	1.581.227		1.581.227
Skuldir starfspáttar	22.300.986	0	22.300.986

Afkoma starfspáttanna fyrir árið 2007 var eftirfarandi:

	<u>Skaðatryggingar</u>	<u>Fjármálarekstur</u>	<u>Samtals</u>
Iðgjöld ársins	10.831.442		10.831.442
Hluti endurtryggjenda	(730.918)		(730.918)
Aðrar tekjur	32.074		32.074
Fjárfestingartekjur	1.743.908	6.079.969	7.823.877
Heildartekjur	11.876.506	6.079.969	17.956.475
Tjón ársins	(8.744.643)		(8.744.643)
Hluti endurtryggjenda	174.556		174.556
Rekstrarkostnaður	(2.033.619)	(210.451)	(2.244.070)
Fjármagnsgjöld	0	(30.362)	(30.361)
Rekstrarafkoma starfspáttar	1.272.800	5.839.156	7.111.957
Tekjuskattur			3.881.118
Hagnaður ársins			10.993.075

Afskriftir meðal starfspáttarins skaðatryggingar eru kr. 22.3 milljónir. Afskriftir meðal starfspáttarins fjármálarekstur eru kr. 2.3 milljónir. Fjárfestingar meðal starfspáttarins skaðatryggingar eru kr. 44 milljónir.

Eignir og skuldir starfspáttanna 31. desember 2007 voru eftirfarandi:

	<u>Skaðatryggingar</u>	<u>Fjármálarekstur</u>	<u>Samtals</u>
Eignir			
Útlán og aðrar fjárfestingar	18.285.761	6.764.522	25.050.283
Endurtryggingaeignir	818.964		818.964
Aðrar eignir	5.380.669		5.380.669
Eignir starfspáttar	24.485.394	6.764.522	31.249.916
Skuldir			
Vátryggingaskuld	19.628.747		19.628.747
Aðrar skuldir	1.056.013	329.272	1.385.285
Skuldir starfspáttar	20.684.760	329.272	21.014.032

Skaðatryggingarekstur félagsins greinist eftirfarandi á árinu 2008:

	<u>Eigna- tryggingar</u>	<u>Sjó- og farm tryggingar</u>	<u>Lögboðnar ökutækjatr.</u>	<u>Aðrar ökutækjatr.</u>	<u>Almennar ábyrgðartr.</u>
Iðgjöld ársins	3.062.101	454.533	4.623.879	1.993.966	716.569
Tjón ársins	(2.813.773)	(271.584)	(3.419.227)	(1.993.139)	(847.997)
Rekstrarkostnaður ...	(666.693)	(86.409)	(878.997)	(391.647)	(119.835)
Til endurtryggjenda	(186.777)	(69.934)	(79.444)	(1.461)	(59.799)
Fjárfestingartekjur	202.540	28.490	1.170.290	131.950	204.700
Aðrar tekjur	136.248	298	25.681	12.259	2.329
Hagnaður (tap)	(266.354)	55.394	1.442.182	(248.072)	(104.033)
	<u>Slysa- og sjúkra tryggingar</u>	<u>Frumtryggingar alls</u>	<u>Endurtryggingar alls</u>	<u>Samtals</u>	
Iðgjöld ársins	1.334.560	12.185.608	181.632	12.367.240	
Tjón ársins	(1.520.546)	(10.866.266)	(74.317)	(10.940.583)	
Rekstrarkostnaður	(290.955)	(2.434.536)	(28.686)	(2.463.222)	
Til endurtryggjenda	62.401	(335.014)	(3.556)	(338.570)	
Fjárfestingartekjur	259.680	1.997.650	31.110	2.028.760	
Aðrar tekjur	5.367	182.182		182.182	
Hagnaður (tap)	(149.493)	729.624	106.183	835.807	

Skaðatryggingarekstur félagsins greinist eftirfarandi á árinu 2007:

	<u>Eigna tryggingar</u>	<u>Sjó- og farm- tryggingar</u>	<u>Lögboðnar ökutækjatr.</u>	<u>Aðrar ökutækjatr.</u>	<u>Almennar ábyrgðartr.</u>
Iðgjöld ársins	2.726.839	436.202	4.078.490	1.628.174	770.897
Tjón ársins	(2.614.154)	(277.180)	(3.002.179)	(1.608.159)	(543.883)
Rekstrarkostnaður	(556.672)	(72.242)	(795.171)	(322.656)	(115.629)
Til endurtryggjenda	(160.251)	(93.950)	(22.922)	(870)	(168.899)
Fjárfestingartekjur	133.745	21.699	1.094.011	97.540	169.171
Aðrar tekjur	32.660	799	4.385	626	(1.218)
Hagnaður (tap) ...	<u>(437.833)</u>	<u>15.328</u>	<u>1.356.614</u>	<u>(205.345)</u>	<u>110.439</u>

	<u>Slysa- og sjúkra- tryggingar</u>	<u>Frumtryggingar alls</u>	<u>Endurtryggingar alls</u>	<u>Samtals</u>
Iðgjöld ársins	1.065.458	10.706.060	125.382	10.831.442
Tjón ársins	(649.929)	(8.695.484)	(49.159)	(8.744.643)
Rekstrarkostnaður	(208.438)	(2.070.808)	(8.829)	(2.079.637)
Til endurtryggjenda	(223)	(447.115)	(63.228)	(510.343)
Fjárfestingartekjur	218.419	1.734.585	9.322	1.743.907
Aðrar tekjur	(5.178)	32.074		32.074
Hagnaður (tap)	<u>420.109</u>	<u>1.259.312</u>	<u>13.488</u>	<u>1.272.800</u>

5. Eigin iðgjöld

	<u>2008</u>	<u>2007</u>
Bókfærð iðgjöld	13.146.189	11.503.792
Hluti endurtryggjenda	(486.994)	(406.694)
Breyting á iðgjaldaskuld	(778.950)	(672.350)
Breyting á hluta endurtryggjenda	(32.962)	(324.224)
	<u>11.847.283</u>	<u>10.100.524</u>

6. Eigin tjón

	<u>2008</u>	<u>2007</u>
Bókfærð tjón	(10.628.720)	(8.489.635)
Hluti endurtryggjenda	270.812	231.292
Breyting á tjónaskuld	(311.862)	(255.008)
Breyting á hluta endurtryggjenda	(101.185)	(56.736)
	<u>(10.770.955)</u>	<u>(8.570.087)</u>

7. Launamál

	<u>2008</u>	<u>2007</u>
Laun	1.131.043	955.450
Launatengd gjöld	189.965	163.734
	<u>1.321.008</u>	<u>1.119.184</u>
Meðalfjöldi starfa	210	202

Heildarlaun og þóknarir til stjórnenda félagsins á árinu 2008 námu 87 milljónum króna.

8. Fjármunatekjur

	2008	2007
Vaxtatekjur af bankareikningum	508.971	172.514
Vaxtatekjur af skuldabréfum	4.402.735	1.006.943
Arður af hlutabréfaeign	117.887	928.820
Gengishagnaður	525.813	235.832
Aðrar vaxtatekjur	553.719	322.281
	<u>6.109.125</u>	<u>2.666.390</u>

9. Fjármagnsgjöld

	2008	2007
Vaxtagjöld af skammtímaskuldum	(3.876)	(1.208)
Vaxtagjöld og verðbætur af veðskuldum	0	(29.155)
	<u>(3.876)</u>	<u>(30.362)</u>

10. Skattamál

Tekjuskattur er reiknaður og færður í ársreikninginn og nemur gjaldfærð fjárhæð í rekstrarreikningi 126 milljónum króna. Engin tekjuskattur er til greiðslu á árinu vegna samsköttunar við Exista hf.

Í maí 2008 var samþykkt breyting á lögum um tekjuskatt sem fól í sér lækun á tekjuskattshlutfalli úr 18% í 15% og öðlaðist þessi lagabreyting gildi frá og með 1. janúar 2008. Áhrif lækkaðs skattshlutfalls á tekjuskattsskuld í upphafi árs nemur 55 milljónum króna og er lækunin tekjufærð í rekstrarreikningi á tímabilinu.

Jafnframt var gerð sú breyting á lögum um tekjuskatt að heimila frádrátt frá skattskyldum hagnaði af sölu hlutabréfa og skráðra afleiðusamninga um hlutabréf. Frádráttur er þó einungis heimill ef yfirfæranlegt skattalegt tap, þar með talið tap ársins, hefur verið jafnað. Heimildin gildir um söluhagnað sem myndast á árinu 2008 eða síðar. Áhrif þess á reikningskil félagsins eru þau að ekki er lengur færð í efnahagsreikning félagsins tekjuskattsskuldbinding vegna eignarhluta í félögum og skráðra afleiðusamninga um hlutabréf. Vegna þessa hefur tekjuskattsskuldbinding lækkað um 271 milljón króna miðað við 1. janúar 2008.

Útleiðsla á virku skattshlutfalli:

	2008		2007	
	Fjárhæð	%	Fjárhæð	%
Hagnaður fyrir skatta.....	367.665		7.111.957	
Skattshlutfall	55.150	15,0%	1.280.152	18,0%
Breyting á tekjuskattshlutfalli	(54.879)	-14,9%	0	0,0%
Bakfærð tekjuskattsskuldbinding af eignarhlutum	(226.151)	-61,5%	0	0,0%
Fenginn arður	(17.683)	-4,8%	(167.188)	-2,4%
Gangvirðisbreytingar fjáreigna	373.523	101,6%	0	0,0%
Hlutdeild í afkomu hlutdeildarfélags	0	0,0%	(111.341)	-1,6%
Bakfærsla skatts af gangvirðisbreytingum hlutabréfa frá fyrri árum	0	0,0%	(4.758.788)	-66,9%
Aðrir liðir	(4.259)	-1,2%	(123.954)	-1,7%
Tekjuskattur samkvæmt rekstrarreikningi	<u>125.701</u>	34,2%	<u>(3.881.118)</u>	-54,6%

11. Hagnaður á hlut

Hagnaður á hvern hlut útistandandi hlutafjár er reiknaður miðað við eftirfarandi forsendur:

	2008	2007
Hagnaður ársins	241.964	10.993.075
Vegið meðaltal útistandandi hluta	1.524.398	652.508
Hagnaður á útistandandi hlut	0,16	16,85

Þynntur hagnaður á hlut er sá sami og hagnaður á hlut þar sem ekki hafa verið gerðir neinir kaupréttasamningar við starfsmenn né gefin út breytanleg skuldabréf.

Fjárhæðir í þúsundum króna

12. Arður

Á árinu 2008 var arður greiddur til hluthafa kr. 1.799.669 þús. Árið 2007 nam arðgreiðslan kr. 1.500.000 þús.

13. Varanlegir rekstrarfjármunir og afskriftir

	Fasteignir og lóðir	Tölvubúnaður, áhöld og bifreiðir	Samtals
Kostnaðarverð			
Staða í ársbyrjun	141.093	270.105	411.199
Eignfært á árinu	0	130.086	130.086
Selt og aflagt á árinu	(18.728)	(36.983)	(55.711)
Staða í árslok	122.365	363.208	485.573
Afskriftir			
Staða í ársbyrjun	78.338	51.517	129.855
Afskrift ársins	2.337	33.264	35.601
Selt og aflagt á árinu	(4.303)	(36.765)	(41.068)
Staða í árslok	76.372	48.016	124.388
Bókfært verð			
Bókfært verð í ársbyrjun	62.756	218.588	281.344
Bókfært verð í árslok	45.993	315.193	361.186
Afskriftarhlutföll	3-4%	10-33%	

Fasteignamat og váttryggingamat eigna félagsins í árslok greinist þannig:

	Fasteignamat	Brunabótamat
Fasteignir og lóðir	74.069	168.022

14. Fjáreignir

	31.12.2008	31.12.2007
Fjáreignir á gangvirði í gegnum rekstur		
Eignarhlutar í öðrum félögum	712.731	7.669.305
Markaðsverðbréf	13.541.381	10.605.274
	14.254.112	18.274.579
Skuldabréf og aðrar langtímakröfur		
Skuldabréf	3.838.054	6.775.704
	3.838.054	6.775.704
Fjáreignir samtals	18.092.166	25.050.283
Fjáreignir á gangvirði í gegnum rekstur		
Eignarhlutar í öðrum félögum		
Skráð í Kauphöll Íslands	23.385	3.347.752
Skráð í erlendum kauphöllum	312.078	3.944.447
Önnur félög	377.269	377.106
	712.731	7.669.305
Markaðsverðbréf		
Skráð verðbréf	12.638.093	9.333.382
Óskráð verðbréf	903.288	1.271.892
	13.541.381	10.605.274
Skuldabréf og aðrar langtímakröfur		
Lán með veði í fasteignum	407.012	4.984.730
Lán með veði í lausafé	255.455	495.145
Önnur skuldabréf	3.175.587	1.295.830
	3.838.054	6.775.704
Fjáreignir samtals	18.092.166	25.050.283

Breytingar á afskriftareikningi skuldabréfa og annarra langtímakrafna

	<u>31.12.2008</u>	<u>31.12.2007</u>
Staða í upphafi árs	87.343	107.004
Niðurfærsla skuldabréfa og annarra langtímakrafna	1.809.068	25.307
Gjaldþrot og óinnheimtanlegt	(23.206)	(44.968)
Staða í lok árs	<u>1.873.206</u>	<u>87.343</u>

15. Viðskiptakröfur

	<u>31.12.2008</u>	<u>31.12.2007</u>
Kröfur vegna frumtryggingastarfsemi, váttryggingatakar.....	3.146.219	2.599.875
Aðrar kröfur	321.066	791.938
	<u>3.467.284</u>	<u>3.391.813</u>

Breytingar á afskriftareikningi viðskiptakrafna

	<u>31.12.2008</u>	<u>31.12.2007</u>
Staða í upphafi árs	180.712	224.621
Afskrift viðskiptakrafna	84.856	5.466
Gjaldþrot og óinnheimtanlegt	(32.006)	(49.375)
Staða í lok árs	<u>233.562</u>	<u>180.712</u>

16. Endurtryggingaeignir

	<u>31.12.2008</u>	<u>31.12.2007</u>
Hlutur endurtryggjenda í iðgjaldaskuld	95.714	128.676
Hlutur endurtryggjenda í tjónaskuld	579.229	680.414
Kröfur vegna endurtryggingastarfsemi.....	8.974	9.874
	<u>683.917</u>	<u>818.964</u>

17. Handbært fé

Handbært fé félagsins samanstendur af sjóði og óbundnum bankainnstæðum.

	<u>31.12.2008</u>	<u>31.12.2007</u>
Sjóður	7.698	8.549
Bankainnstæður í íslenskum krónum	6.590.395	1.120.742
Bankainnstæður í erlendri mynt	2.299.931	530.271
	<u>8.898.024</u>	<u>1.659.562</u>

18. Hlutfé

Hlutfé greinist þannig í árslok:

	<u>Hlutir</u>	<u>Hlutfall</u>
Hlutfé samkvæmt samþykktum félagsins	2.502.757	100,00%
Eigin hlutir	(277)	-0,01%
Hlutfé samkvæmt ársreikningi	<u>2.502.481</u>	<u>99,99%</u>

Eitt atkvæði fylgir hverjum einnar krónu hlut í félaginu.

19. Gjaldþol

Samkvæmt lögum um váttryggingastarfsemi nam lágmarksgjaldþol félagsins í árslok 2008 2.200 millj. kr. og reiknað gjaldþol 9.678 millj. kr. Mismunur á reiknuðu gjaldþoli og bókfærðu eigin fé kemur þannig fram:

	<u>31.12.2008</u>	<u>31.12.2007</u>
Eigið fé samkvæmt efnahagsreikningi	9.677.978	10.235.683
Arður til greiðslu	0	0
Reiknað gjaldþol	9.677.978	10.235.683
Gjaldþolshlutfall	4,4	5,5

Fjárhæðir í þúsundum króna

20. Vátryggingaskuld

	31.12.2008	31.12.2007
Vátryggingaskuld (heild):		
Tilkynnt tjón og áfallinn tjónakostnaður	13.142.709	12.936.947
Áætlun vegna orðinna en ótilkynnta tjóna	2.481.100	2.375.000
Tjónaskuld	15.623.809	15.311.947
Iðgjaldaskuld	5.095.950	4.317.000
Vátryggingaskuld samtals	20.719.759	19.628.947
Hlutdeild endurtryggjenda:		
Tilkynnt tjón og áfallinn tjónakostnaður	518.451	611.296
Áætlun vegna orðinna en ótilkynnta tjóna	60.778	69.118
Tjónaskuld	579.229	680.414
Iðgjaldaskuld	95.714	128.676
Hlutdeild endurtryggjenda samtals	674.943	809.090
Vátryggingaskuld í eigin hlut:		
Tilkynnt tjón og áfallinn tjónakostnaður	12.624.258	12.325.651
Áætlun vegna orðinna en ótilkynnta tjóna	2.420.322	2.305.882
Tjónaskuld	15.044.580	14.631.533
Iðgjaldaskuld	5.000.236	4.188.324
Vátryggingaskuld í eigin hlut (nettó) samtals	20.044.816	18.819.857

Áætlun vegna tilkynnta tjóna, tjónakostnaðar og orðinna en ótilkynnta tjóna er skuldfærð að frádregnu væntanlegu hrakvirði tjónamuna. Heildarfjárhæð hrakvirðis í árslok 2008 og 2007 er óveruleg.

Þróun vátryggingaskuldar á árinu:

	2008			2007		
	Heild	Hlutd. endur- tryggjenda	Í eigin hlut	Heild	Hlutd. endur- tryggjenda	Í eigin hlut
Tjónaskuld:						
Tilkynnt tjón	12.936.947	(611.296)	12.325.651	13.103.439	(629.450)	12.473.989
Ótilkynnt tjón	2.375.000	(69.118)	2.305.882	1.953.500	(107.700)	1.845.800
Alls í upphafi árs	15.311.947	(680.414)	14.631.533	15.056.939	(737.150)	14.319.789
Greidd tjón						
vegna eldri ára	(5.204.107)	242.358	(4.961.749)	(4.261.113)	229.753	(4.031.360)
Breyting tjónaskuldar:						
- vegna tjóna ársins	5.891.082	(40.241)	5.850.841	6.291.597	(253.030)	6.038.567
- vegna tjóna fyrri ára	(375.113)	(100.932)	(476.045)	(1.775.476)	80.013	(1.695.463)
Tjónaskuld í árslok ...	15.623.809	(579.229)	15.044.580	15.311.947	(680.414)	14.631.533
Tilkynnt tjón						
	2008	2007		2008	2007	
	Heild	Hlutd. endur- tryggjenda	Í eigin hlut	Heild	Hlutd. endur- tryggjenda	Í eigin hlut
Tilkynnt tjón	13.142.709	(518.451)	12.624.258	12.936.947	(611.296)	12.325.651
Ótilkynnt tjón	2.481.100	(60.778)	2.420.322	2.375.000	(69.118)	2.305.882
Alls í lok árs	15.623.809	(579.229)	15.044.580	15.311.947	(680.414)	14.631.533
Iðgjaldaskuld:						
Iðgj.skuld í ársbyrjun	4.317.000	(128.676)	4.188.324	3.644.650	(452.900)	3.191.750
Breyting ársins	778.950	32.962	811.912	672.350	324.224	996.574
Iðgjaldaskuld í árslok	5.095.950	(95.714)	5.000.236	4.317.000	(128.676)	4.188.324

Áhætta tengd skaðatryggingum og þá sérstaklega slysatryggingum er háð mörgum breytum sem gera næmnigreiningu erfiða. Félagið notar tölfræðiaðferðir við áhættumat sitt í þeim tilgangi að áætla endanlegan tjónakostnað.

Grunntjónaskuld er áætlun fyrir þeim tjónum sem tilkynnt hafa verið til félagsins. Tjónadeild vinnur áætlun fyrir hvert tjón miðað við þá vitneskju sem fyrir hendi er um tjónsatvik. Ef ekki eru fyrirliggjandi fullnægjandi upplýsingar er meðaltjónsupphæð í viðkomandi vátryggingagrein notuð en síðan endurskoðuð með hliðsjón af þeim upplýsingum sem berast.

21. Frestaður skattur (skattinneign)

	Tekjuskatts- skuldbinding
Staða í ársbyrjun.....	329.272
Reiknaður tekjuskattur vegna ársins 2008	125.701
Samsköttun við móðurfélag	(677.696)
Staða í árslok	(222.724)
Frestaður skattur (skattinneign) skiptist þannig á einstaka liði efnahagsreikningsins:	
Varanlegir rekstrarfjármunir	24.201
Óbein niðurfærsla fjáreigna	(188.227)
Aðrir liðir	(58.698)
	(222.724)

22. Aðrar peningalegar skuldir

Viðskiptaskuldir

	31.12.2008	31.12.2007
Skuldir vegna frumtryggingastarfsemi	242.625	210.787
Skuldir vegna endurtryggingastarfsemi	109.713	198.863
Skuldir við tengd félög	66.996	344
	419.334	409.994

Aðrar skammtímaskuldir

	31.12.2008	31.12.2007
Ógreidd opinber gjöld	36.558	34.028
Ógreiddir reikningar	83.083	72.898
Ógreidd laun og launatengd gjöld	310.143	301.090
Aðrar skuldir.....	732.108	238.005
	1.161.892	646.020

23. Áhættustýring

Innan félagsins er virk áhættustýring sem hefur það hlutverk að stjórna þeirri rekstrartengdu áhættu sem félagið býr við. Þessir þættir eru vaxtaáhætta, gengisáhætta, verðáhætta markaðsverðbréfa, útlánaáhætta, lausafjáraáhætta og váttryggingaáhætta.

Vaxtaáhætta

Vaxtaáhætta er áhættan af því að gangvirði eða framtíðar sjóðsflæði fjármálagerninga muni sveiflast vegna breytinga á markaðsvöxtum.

Vaxtaáhættan nær aðeins til vaxtaberandi eigna þar sem engar lántökur eru í bókum félagsins. Vaxtaberandi eignir félagsins skiptast á milli fastra vaxta og breytilegra. Þær vaxtaberandi eignir sem bera fasta vexti eru metnar á afskrifuðu kostnaðarverði. Breytingar á vöxtum sem leiða til breytinga á gangvirði þeirra eigna hafa því ekki áhrif á bókfærða stöðu. Vaxtabreytingar hafa áhrif á vænt sjóðstreymi af eignum og skuldum sem bera breytilega vexti. Félagið hefur ekki gert vaxtaskiptasamninga til þess að sporna við þeirri áhættu sem tengist breytingu á vaxtastigi, en stjórnendur fylgjast reglulega með þróun vaxta á heimamarkaði sem og erlendis.

Næmnigreining

Í töflunni hér að neðan er sýnt hver áhrif af 50 og 100 punkta hækkun vaxta á vaxtaberandi eignir hefði á afkomu og eigið fé á reikningsskiladegi. Næmnigreiningin tekur til þeirra vaxtaberandi eigna sem bera breytilega vexti og miðast hún við að allar aðrar breytur en þær sem eru hér til skoðunar séu fastar. Næmnigreiningin tekur tillit til skattaáhrifa og endurspeglar því þau áhrif sem koma í rekstrarreikning og á eigið fé.

Áhrif á afkomu og eigið fé eru þau sömu þar sem matsbreyting undirliggjandi fjármálagerninga er ekki í neinum tilvikum færð beint á eigið fé. Jákvæð fjárhæð merkir hækkun á hagnaði og eigið fé. Lækkun vaxta hefði haft sömu áhrif en í gagnstæða átt.

Áhrif á afkomu og eigið fé.....	31.12 2008		31.12 2007	
	50 pkt	100 pkt	50 pkt	100 pkt
	30.357	60.714	8.153	16.306

Gengisáhætta

Gengisáhætta er áhættan af því að gangvirði eða framtíðar sjóðsflæði fjármálagerninga muni sveiflast vegna breytinga á gengi gjaldmiðla. Gengisáhætta myndast þegar mismunur er á stöðu eigna og skulda í erlendum gjaldmiðli.

Meirihluti eigna og skulda félagsins er í íslenskum krónum en þó á félagið nokkuð af erlendum fjáreignum. Félagið gerði framvirka gjaldmiðlasamninga til að verja sig gegn gengisáhættu þessara eigna á síðasta ári sem voru gerðir upp í byrjun þessa árs. Félagið hefur ekki skilgreint gjaldmiðlaskiptasamninga sem áhættuvörn samkvæmt IAS 39. Hér að neðan eru tilgreindir þeir gjaldmiðlar félagsins sem mest áhrif hafa á rekstur félagsins. Upplýsingar um gengi og útreikning á flókti taka tillit til miðgengis.

	Árslokagengi		Meðalgengi		Ársflókt 2008
	2008	2007	2008	2007	
Mynt					
EUR	169,97	91,88	127,46	87,60	44,9%
GBP	175,40	125,10	159,30	128,10	45,0%
DKK	22,81	12,32	17,09	11,76	44,9%
NOK	17,30	11,53	15,41	10,94	44,6%
SEK	15,56	9,74	13,20	9,47	44,4%
USD	120,87	62,42	88,07	64,00	46,3%

Gengisáhætta 31.12.2008

	Eignir	Skuldir	Nettó staða
EUR	1.804.752	451.139	1.353.613
GBP	554.196	14.158	540.038
DKK	729.296	3.598	725.698
NOK	41.150	0	41.150
SEK	2.628	110	2.518
USD	2.426.171	533.226	1.892.945

Gengisáhætta 31.12.2007

	Eignir	Skuldir	Nettó staða
EUR	1.172.565	599.578	572.987
GBP	1.390.370	439.731	950.639
DKK	67.707	4.235	63.472
NOK	2.102.428	1.029.600	1.072.828
SEK	283.968	1.876	282.092
USD	2.215.781	1.045.327	1.170.454

Næmnigreining

Í töflunni hér að neðan er sýnt hver áhrif af 5% og 10% hækkun á gengi íslensku krónunnar gagnvart viðkomandi myntum hefði á afkomu og eigið fé miðað við stöðu eigna og skulda í viðkomandi mynt á reikningsskiladegi. Í töflu hér að framan má sjá þær erlendu eignir og skuldir sem næmnigreiningin tekur til, en þær eru að verulegum hluta erlend verðbréf. Næmnigreiningin miðast við að allar aðrar breytur en þær sem eru hér til skoðunar séu fastar. Næmnigreiningin tekur til þeirra gjaldmiðla sem innifela mesta gengisáhættu. Næmnigreiningin tekur tillit til skattaáhrifa og endurspeglar því þau áhrif sem koma í rekstrarreikning og á eigið fé. Áhrif á afkomu og eigið fé eru þau sömu þar sem matsbreyting undirliggjandi fjármálagerninga í erlendri mynt er ekki í neinum tilvikum færð beint á eigið fé. Jákvæð fjárhæð merkir hækkun á hagnaði og eigið fé. Lækkun á gengi íslensku krónunnar gagnvart neðangreindum gjaldmiðlum hefði haft sömu áhrif en í gagnstæða átt.

Áhrif á afkomu og eigið fé

	31.12.2008		31.12.2007	
	5%	10%	5%	10%
EUR	57.529	115.057	23.492	46.985
GBP	22.952	45.903	38.976	77.952
DKK	30.842	61.684	2.602	5.205
NOK	1.749	3.498	43.986	87.972
SEK	107	214	11.566	23.132
USD	80.450	160.900	47.989	95.977

Fjárhæðir í þúsundum króna

Verðáhætta markaðsverðbréfa

Félagið á talsverðar eignir í markaðsverðbréfum, annars vegar hlutabréf og hins vegar markaðsskuldabréf. Markaðsverðbréf ásamt handbæru fé mynda stærsta hluta þeirra eigna sem ætlað er að standa á móti váttryggingaskuldinni.

Fjárfestingar félagsins í markaðsverðbréfum eru að mestu leyti í skráðum eignum, en þó á félagið einnig fjárfestingar í óskráðum eignum. Fjárfestingar í hlutabréfum og markaðsskuldabréfum eru skilgreindar sem fjáreignir á gangvirði í gegnum rekstrarreikning.

	<u>31.12.2008</u>	<u>31.12.2007</u>
Hlutabréf á gangvirði fært í rekstrarreikning	1.598.965	9.505.796
Markaðsskuldabréf á gangvirði fært í rekstrarreikning.....	12.655.148	8.768.783

Áhrif af 5% og 10% hækkun á markaðsverði hlutabréfa og markaðsverði skuldabréfa á afkomu og eigið fé eru sýnd hér að neðan. Breytingarnar eru sýndar án tillits til tekjuskatts. 5% og 10% lækkun á markaðsverði hefði sömu áhrif en í gagnstæða átt.

	<u>31.12.2008</u>		<u>31.12.2007</u>	
	<u>5%</u>	<u>10%</u>	<u>5%</u>	<u>10%</u>
Hlutabréf - áhrif á afkomu.....	79.948	159.897	475.290	950.580
Markaðsskuldabréf - áhrif á afkomu ...	632.757	1.265.515	438.439	876.878

Útlánaáhætta

Í útlánaáhattu felst áhættan á því að mótaðilar félagsins geti ekki staðið við skuldbindingar sínar, sem leiðir til þess að félagið tapar á fjármálagerningum sínum. Félagið fylgist reglulega með þróun þeirra eigna sem tengjast útlánaáhattu.

Hámarksútlánaáhætta greinist þannig

	<u>Bókfærð staða</u>	
	<u>31.12.2008</u>	<u>31.12.2007</u>
Markaðsverðbréf.....	12.655.148	8.768.783
Veðlán og önnur útlán	3.838.054	6.775.704
Viðskiptakröfur	3.467.284	3.391.813
Endurtryggingaeignir.....	683.917	818.964
Aðrar kröfur	253.664	47.949
Handbært fé	<u>8.898.024</u>	<u>1.659.562</u>
	29.796.091	21.462.775

Hámarksútlánaáhætta félagsins er sú bókfærða staða sem sundurliðuð er hér að ofan.

Lausafjáraáhætta

Lausafjáraáhætta er áhættan á því að félagið lendi í erfiðleikum við að mæta fjárhagslegum skuldbindingum sínum í náinni framtíð.

Reglulega er fylgst með stöðu lausafjár, þróun sem orðið hefur og hvaða áhrif staða markaða og framtíðarhorfur hafa. Sérstök áhersla er lögð á að til sé laust fé til að mæta þeim hluta váttryggingaskuldar sem væntanlegur er til greiðslu hverju sinni og öðrum skuldum. Laust fé félagsins dugar mjög vel til þess að standa straum af væntu fjárúttreymi.

Félagið heyrir undir eftirlit opinberra aðila á Íslandi. Lögum samkvæmt ber því að skila inn til eftirlitsaðilanna ýmsum sundurliðunum t.d. er varða lausafjárstöðu.

Váttryggingaáhætta

Váttryggingaáhætta er sú áhætta sem felst í því að iðgjöld sem innheimt eru hjá váttryggingatökum dugi ekki til að mæta þeim skuldbindingum sem leiða af gerðum váttryggingasamningum.

Helstu þættir váttryggingaáhattu eru tjónatíðniáhætta, tjónsfjárhæðaáhætta, endurtryggjendaáhætta og váttryggingaskuldaráhætta. Hér á eftir verður gerð nánar grein fyrir þessum áhættuþáttum og birtar ýmsar kennistærðir til skýringar.

Tjónatíðniáhætta

Tjónatíðniáhætta er sú áhætta að fjöldi tjóna í einhverri váttryggingagrein eða af einhverri gerð verði meiri en ætlað var og gert er ráð fyrir í iðgjaldagrundvelli viðkomandi greinar.

Félagið fylgist náið með tjónatíðni í hverri grein, einkum í tryggingum á einkamarkaði svo sem ökutækjatrýggingum, húseigendatrýggingum og heimilistrýggingum þar sem váttryggingatakar eru margir og tjónatíðni er frekar há. Leitast er við að greina hugsanlega varanlega áhættubreytingu og gera viðeigandi ráðstafanir tímanlega. Það dregur úr tjónatíðniáhættu félagsins að dreifa váttryggingaáhættunni sem mest milli greina og svæða. Félagið er með starfsemi í öllum greinaflokkum skaðatrýgginga og er með öflugt dreifikerfi út um allt land auk lítils háttar starfsemi erlendis. Eftirfarandi tafla sýnir vægi einstakra greinaflokka í iðgjöldum ársins hjá félaginu á árinu 2008.

Greinaflokkar váttrygginga - Iðgjöld ársins

Eignatrýggingar	24,8%
Sjó- og farmtrýggingar	3,7%
Lögboðnar ökutækjatrýggingar	37,4%
Aðrar ökutækjatrýggingar	16,1%
Ábyrgðartrýggingar	5,8%
Slysa- og sjúkratrýggingar	10,8%
Endurtryggingar	1,4%
	<hr/> 100,0%

Tjónsfjárhæðaáhætta

Tjónsfjárhæðaáhætta er sú áhætta að tjónsfjárhæðir verði að meðaltali hærri en ætlað var eða hæstu tjónsfjárhæðir hærri eða stórtjón verði fleiri en ætlað var.

Flest tjón eru lítil. Tíðni tjóna minnkar eftir því sem tjónsfjárhæðin vex, upp í miðlungstjón, stórtjón og stórtjónaatburði eða hamfarir þar sem ýmsar váttryggingagreinar og margir váttryggingatakar geta átt hlut að máli. Til að draga úr tjónsfjárhæða-áhættu endurtryggir félagið sig. Að teknu tilliti til fjárhagslegrar stöðu sinnar útbýr félagið endurtryggingastefnu þar sem kveðið er á um hve mikla áhættu það er tilbúið til að taka í eigin hlut og með hvaða hætti það endurtryggir sig. Með endurtryggingum er dregið mjög úr tjónsfjárhæðaáhættu, en við það myndast önnur áhætta, endurtryggjendaáhætta.

Endurtryggjendaáhætta

Endurtryggjendaáhætta er sú áhætta að endurtryggjendur greiði ekki sinn hlut í tjónsatburðum. Mörg ár getur tekið að gera upp tjónaatburði. Á þeim tíma getur fjárhagsleg staða endurtryggjenda breyst á þann veg að þeir geti ekki staðið við skuldbindingar sínar. Í endurtryggingastefnu félagsins er kveðið á um að endurtryggjendur félagsins skuli hafa öryggismat frá alþjóðlegu matsfyrirtæki og sett eru mörk á hve mikla áhættu félagið endurtryggir hjá einum endurtryggjanda. Kröfur um öryggismat endurtryggjenda fara eftir áætluðum uppgjörstíma tjóna í viðkomandi samningi en fjöldi endurtryggjenda á samningi og hámark áhættu hjá einum endurtryggjanda tekur auk þess mið af öryggismati þeirra. Eftirfarandi tafla sýnir hlutfallslega skiptingu iðgjalda til endurtryggjenda eftir öryggismati þeirra árið 2008 og áætlaða skiptingu árið 2009.

	2009	2008
AAA	7,3%	1,9%
AA	1,1%	0,7%
AA-	66,3%	70,5%
A+	11,3%	13,2%
A	0,0%	0,6%
A-	14,0%	13,1%
	<hr/> 100,0%	<hr/> 100,0%

Váttryggingaskuldaráhætta

Váttryggingaskuldaráhætta er sú áhætta að óuppgerð tjón eða önnur framtíðaráhætta sem tengist váttryggingastofninum sé vanmetin.

Váttryggingaskuldin skiptist í iðgjaldaskuld og tjónaskuld. Iðgjaldaskuldin er áætluð skuldbinding vegna gildandi váttryggingasamninga fram að næstu endurnýjun þeirra. Tjónaskuld er áætluð skuldbinding vegna orðinna óuppgerðra tjóna bæði þeirra sem hafa verið tilkynnt félaginu og einnig vegna þeirra tjóna sem hafa gerst en hafa ekki enn verið tilkynnt til félagsins. Styrkur váttryggingaskuldar, líkleg fjárhæð skuldbindinga og öryggi, er metinn eftir tölfræðilegum aðferðum.

Samsett hlutfall og rekstrarhlutfall

Samsett hlutfall gefur til kynna samanlagðan tjónakostnað, rekstrarkostnað og endurtryggingakostnað sem hlutfall af iðgjöldum ársins. Rekstrarhlutfall er hlutfall sömu kostnaðarliða af iðgjöldum ársins að viðbættum fjárfestingatekjum og öðrum tekjum af váttryggingarekstri.

Það er stefna félagsins að samsett hlutfall lækki og verði lægra en 100%. Bætt samsett hlutfall gerir félaginu kleift að mæta minnkandi ávöxtun af fjárfestingum í framtíðinni.

Eftirfarandi tafla sýnir samsett hlutfall, rekstrarhlutfall og aðrar helstu lykiltölur váttryggingarekstrar síðastliðin fimm ár.

	<u>2008</u>	<u>2007</u>	<u>2006</u>	<u>2005</u>	<u>2004</u>
Tjónahlutfall	88,5%	80,7%	87,6%	83,6%	77,9%
Rekstrarkostnaðarhlutfall	19,9%	19,2%	22,1%	24,5%	25,6%
Endurtryggingakostnaðarhlutfall	2,7%	4,7%	5,7%	8,3%	7,0%
Samsett hlutfall	111,1%	104,6%	115,4%	116,4%	110,5%
Fjárfestingateknahlutfall	16,4%	16,1%	18,4%	19,5%	21,7%
Hlutfall annarra tekna af váttr.rekstri ...	1,5%	0,3%	-	-	-
Rekstrarhlutfall	94,2%	89,9%	97,5%	97,4%	90,8%

24. Tengdir aðilar

Tengdir aðilar eru þeir aðilar sem hafa umtalsverð áhrif á félagið, beint eða óbeint, þ.m.t. móðurfélag, eigendur og fjölskyldur þeirra, stórir fjárfestar, lykilstarfsmenn og fjölskyldur sem og aðilar sem er stjórnað af eða eru verulega háðir félaginu, s.s. hlutdeildarfélag og samrekstrarfélag. Viðskipti við tengda aðila hafa verið gerð á sambærilegum grundvelli og viðskipti við ótengda aðila.

Viðskipti við tengd félög árið 2008:

	<u>Keypt þjónusta og vörur</u>	<u>Seld þjónusta og vörur</u>	<u>Iðgjöld</u>	<u>Tjón</u>
Exista hf. og tengd félög	146.869	124.188	47.480	12.048
	146.869	124.188	47.480	12.048

Viðskipti við tengd félög árið 2008:

	<u>Kröfur</u>	<u>Skuldir</u>
Exista hf. og tengd félög	3.096.989	66.996
	3.096.989	66.996

Viðskipti við tengd félög árið 2007:

	<u>Keypt þjónusta og vörur</u>	<u>Seld þjónusta og vörur</u>	<u>Iðgjöld</u>	<u>Tjón</u>
Exista hf. og tengd félög	78.065	101.285	45.530	22.818
	78.065	101.285	45.530	22.818

Viðskipti við tengd félög árið 2007:

	<u>Kröfur</u>	<u>Skuldir</u>
Exista hf. og tengd félög	6.206.039	173
	6.206.039	173

	<u>2008</u>	<u>2007</u>
Lán til stjórnenda	0	3.400
	0	3.400

25. Atburðir eftir lok reikningsskiladags

Engir atburðir hafa átt sér stað eftir lok reikningsskiladags sem krefjast lagfæringa eða breytinga á ársreikningi.

26. Samþykki ársreiknings

Ársreikningurinn var samþykktur og leyfður til birtingar á stjórnarfundum þann 15. apríl 2009.

Orðskýringar

Arðsemi eigin fjár	Hagnaður sem hlutfall af eigin fé
Bókfærð iðgjöld	Útgefin iðgjöld á árinu
Eigið fé	Eignir umfram skuldir
Eigið tjónshlutfall	Eigin tjón á móti eigin iðgjöldum
Eigin iðgjöld	Iðgjöld ársins að frádregnum hluta endurtryggjenda
Eigin tjón	Tjón ársins að frádregnum hluta endurtryggjenda
Eigin váttryggingaskuld	Váttryggingaskuld að frádregnum hluta endurtryggjenda
Eiginfjárlutfall	Eigið fé á móti heildar eignum
Endurtryggingaeignir	Hlutur endurtryggjenda í tjónaskuld og iðgjaldaskuld ásamt kröfum vegna endurtryggingastarfsemi
Endurtryggingakostnaðarlutfall	Kostnaður vegna endurtrygginga sem hlutfall af iðgjöldum ársins
Endurtryggingakostnaður	Iðgjöld til endurtryggjenda að frádregnum hluta endurtryggjenda í tjónum og fengnum umboðslaunum frá endurtryggjendum
Fjárfestingartekjur af váttryggingarekstri	Reiknuð ávöxtun af eigin váttryggingaskuld
Gjaldþol	Eigið fé að frádregnum væntanlegum arðgreiðslum, óefnislegum eignum og fyrirsjáanlegri rýrnun eigin fjár
Gjaldþolshlutfall	Gjaldþol sem hlutfall af lágmarksgjaldþoli
Handbært fé	Sjóður og bankainnstæður
Iðgjaldaskuld	Iðgjöld vegna áhættu sem ekki er útrunnin
Iðgjöld ársins	Iðgjöld vegna áhættu sem tilheyrir uppgjörssárinu
Kostnaðarlutfall	Kostnaður sem hlutfall af iðgjöldum ársins
Lágmarks gjaldþol	Lágmarkskröfur um gjaldþol skv. lögum um váttryggingastarfsemi
Óráðstafað eigið fé	Uppsafnaður óráðstafaður hagnaður fyrri ára
Rekstrarhlutfall	Rekstrarkostnaður sem hlutfall af iðgjöldum ársins
Samsett hlutfall	Tjón, endurtryggingakostnaður og rekstrarkostnaður vegna váttryggingastarfsemi, sem hlutfall af iðgjöldum ársins
Tjón ársins	Greidd tjón að viðbættri breytingu á tjónaskuld
Tjónshlutfall	Tjón ársins á móti iðgjöldum ársins
Tjónaskuld	Áætluð ógreidd tjón í lok uppgjörstímabils
Váttryggingaskuld	Heildarskuldbindingar vegna gerðra váttryggingasamninga, þ.e. tjónaskuld ásamt iðgjaldaskuld

